

人を育てて まちが育つ 未来につなぐ 住みよい神川



かみかわ kamikawa



大掃除で出たごみは
正しく分別しましょう！

家庭で不要になったパソコン等を無料回収します

町では、「小型家電リサイクル法」の認定事業者であるリネットジャパンリサイクル株式会社と協定を締結し、家庭で不要になったパソコン等小型家電の宅配便による無料回収を10月1日より始めました。利用方法は以下のとおりです。



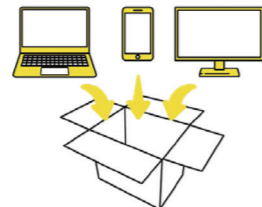
回収手順

①申込み



リネットジャパンへ申込
<https://www.renet.jp>

②詰める



パソコン等を
ダンボールに詰める

③回収



宅配業者が希望日時に
自宅へ回収に伺います

- データはご自身で消去してください。(パソコンデータの無料消去ソフトの提供サービスがあります。)
- ご自身でデータ消去できない場合は、有料(1台3,300円・税込)にて消去を依頼することもできます。
- 他の小型家電、プリンタなどの周辺機器もパソコンと一緒に回収可能です。
- パソコンを含むダンボール1箱分(3辺の合計が140cm以内、重さ20kg以内)の回収料金が無料になります。
- パソコンを含まない回収、2箱目以降の回収は1箱1,650円(税込)の料金がかかります。

【詳しくは】

リネットジャパンリサイクル株式会社のホームページ (<https://www.renet.jp>、「リネットジャパン」で検索) をご覧いただくか、専用窓口にお問合せください。



●お問合せ専用窓口 ☎0570-085-800(午前10時～午後5時)

ごみはルールを守って正しく出しましょう

町には、ごみ収集所に出された違反ごみに関する相談が多く寄せられています。

収集所は地域の方の協力で管理されています。ごみを出す一人ひとりが、ごみ収集所を管理する人の気持ちになり、ルールを守って出してください。

【ごみ出しのルール】

○決められた日時、収集所、品目を守る

収集日の朝、午前8時までに出してください。

○可燃ごみ、不燃ごみは必ず児玉郡市共通認定袋に入れて出す

ダンボールは収集場所に直接出しても回収されません。各地域のリサイクル団体の資源回収に出していただくか、児玉郡市共通認定袋(燃えるごみ用)に入れて収集所に出してください。

○認定袋に入らないごみ＝粗大ごみ

粗大ごみは収集所に出せません。

※正しいごみの出し方については、「家庭から出るごみの出し方」をご覧ください。(防災環境課・町ホームページでも入手可能)



認定袋に入れないと収集されません



認定袋を貼っただけでは収集されません

大掃除で出たごみを正しく分別しましょう

問合せ 防災環境課 環境担当 ☎0495-77-2124 FAX0495-77-3915

年末は、普段は手をつけられていない場所などの大掃除をする絶好の機会になります。

大掃除で出たごみは、「可燃ごみ? 不燃ごみ? 粗大ごみ?」「どのように出したらいいの?」など色々な疑問が出ると思います。

そんな時は、「児玉郡市ごみ分別アプリ」をダウンロードし、検索機能でごみの分別方法や出し方の注意点についての確認をしましょう。他にも、収集日の前日や当日の指定時刻に通知が来るなど、ごみに関する情報が満載です。分別方法や正しい出し方を確認し、ルールを守って出しましょう(4ページ参照)。

年末年始(12月31日～1月3日)はごみの収集が休みになります。また、小山川クリーンセンターでは、年末に直接ごみを持ち込まれる方が多く、ごみの搬入車両により大変混雑します。受付及び荷下ろしに時間がかかることが予想されることから、粗大ごみなどを直接搬入する場合は、できる限り年末を避けてご利用をお願いします。

新年1月には、有害ごみ収集(1月25日)、小型家電のイベント回収(1月29日)があります。詳細については、広報かみかわ1月号に掲載しますのでご確認ください。

年末年始のごみ収集と受け入れについて

ごみの収集

地区	12月 年末収集最終日			1月 年始収集開始日		
	可燃ごみ	不燃ごみ	資源ごみ	可燃ごみ	不燃ごみ	資源ごみ
A	12月29日(木)	12月19日(月)	12月21日(水)	1月5日(木)	1月16日(月)	1月4日(水)
B	12月30日(金)	12月20日(火)		1月6日(金)	1月17日(火)	
C	12月29日(木)	12月13日(火)	12月27日(火)	1月5日(木)	1月10日(火)	1月24日(火)

A…植竹、関口、四軒在家、元阿保、八日市、原新田、熊野堂、元原

B…新宿、池田、二ノ宮、新里、前組、中新里、小浜、貫井、肥土、渡瀬本町、渡瀬仲町、渡瀬上町

C…下阿久原、上阿久原、矢納

※年末年始のごみ収集休業期間中は、1月最初の収集日まで各家庭でごみの保管をお願いします。

※A、B地区とも1月の不燃ごみ回収は1回となります。ご注意ください。

ごみの受け入れ

小山川クリーンセンター問合せ ☎0495-22-8200

小山川クリーンセンターの年末年始のごみの直接搬入受付日は次のとおりになります。

12月(年末)					1月(年始)			
27日	28日	29日	30日	31日	1日	2日	3日	4日
火	水	木	金	土	日	月	火	水
○	○	○	○	×	×	×	×	○

【受付時間】

午前8時40分～正午、
午後1時～4時30分

し尿の汲み取り・浄化槽の清掃のお知らせ

最終受付日【汲み取り】12月16日(金) 【浄化槽】12月9日(金)

※年明けは1月4日(水)から

申込み 児玉清掃株式会社 ☎0495-72-1038

こんにちは 保健センターです

問合せ 保健センター ☎0495-77-4041 FAX 0495-77-0550

今年のがん検診等は、お済みですか？

がん検診を受けましょう

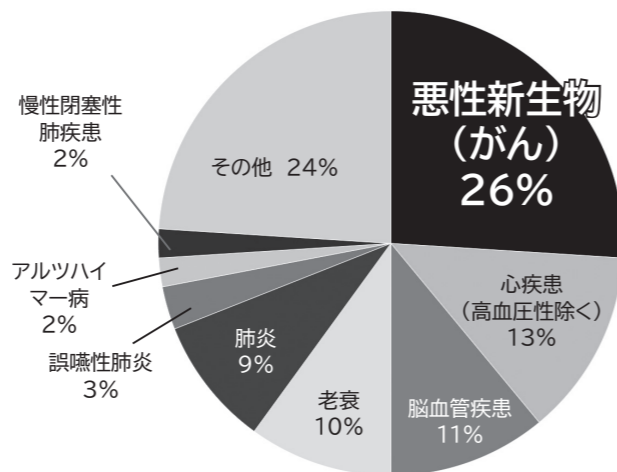
神川町における令和3年度の死因は、悪性新生物（がん）が上位となっています。がん検診、前回はいつ受けましたか？

がん検診は、加入している医療保険に関係なく受診でき、神川町では、**すべてのがん検診が無料**です。

コロナ禍でも受診できますので、積極的に受診していただき、がんの早期発見や早期治療に努めましょう。



【令和3年度 神川町の死因割合】



個別検診はまだ間に合います！【3月31日(金)まで】

検診の種類	検診内容	対象年齢	個別医療機関
胃がんリスク検診	血液検査	40歳以上	本庄市・児玉郡内の指定された医療機関
大腸がん検診	2日分の検便(便潜血反応)		
前立腺がん検診	血液検査	40歳以上の男性	
乳がん検診	マンモグラフィ視触診(任意)	20歳以上の女性	鈴木外科病院 本庄総合病院
子宮頸がん検診	子宮頸部細胞診内診	20歳以上の女性	池田レディースクリニック 昭和産婦人科 松本産婦人科医院
歯周疾患検診	歯周疾患の検査	30・35・40・45・50・55・60・65・70・75・80歳の方	本庄市・児玉郡内の指定された歯科医院

受診までの流れ

- ①保健センターに電話する(0495-77-4041)
個別検診用の書類を送付します。
- ②希望する実施医療機関に電話をし、予約する
- ③医療機関にて受診する



詳細はホームページをご覧ください。→

【注意事項】

気になる症状(自覚症状)がある方、治療中または経過観察中の方については、**検診を待たずに医療機関を受診**してください。

児玉郡市 ごみ分別アプリ

配信中!



「このごみは可燃ごみ?不燃ごみ?」、「このごみはどのように出したらいいの?」「ごみを出し忘れた!」このような経験はありませんか?

特に大掃除では、普段の掃除とは違った種類のごみを排出することになり、上記のような場面が増えることと思います。

ごみ分別アプリには、検索機能でごみの分別方法や出し方の注意点を確認できたり、収集日を指定の時間にお知らせしたりと、ごみ出しに役立つ便利な機能が満載です。

お手持ちのスマートフォンやタブレットから、無料でダウンロードできますので、ぜひご利用ください(通信費は、ご利用の皆様の負担となります)。

アプリを利用して、大掃除をサクサク進めましょう!

【主な機能】

- ①ごみ分別辞典
ごみの分別方法・出し方・注意点等を確認することができます。
- ②ごみの出し方
ごみの種類(可燃ごみ・不燃ごみ等)ごとに出し方を確認することができます。
- ③カレンダー
収集日を週ごと・月ごとに確認することができます。
- ④アラート設定
収集日を前日や当日の指定した時間にお知らせします。
- ⑤よくある質問
Q&A形式でよくお問い合わせいただく質問を確認できます。
- ⑥お知らせ
町からのお知らせを確認できます。



アプリのダウンロードはこちらから



アイコン




Android



iOS

神川町の国保税

下の表は、現在の神川町の年間保険税額と、埼玉県が算定した神川町の標準保険税率での年間保険税額（ここでは「標準保険税額」と呼びます）の一例です。比較してみると、神川町の税額は標準保険税額より低くなっています。これは、国保加入者からの国保税が県への納付金支払い分に対して足りていないことを表しています。長年低い税率を維持してきましたが、持続可能な国保運営のため、国保税の見直しが求められています。

神川町の税額	214,500円	【算定ケース】 世帯主:40歳代、所得200万円 妻:40歳代、所得なし 子ども2人 資産割なし※ の場合 ※資産割なし…固定資産税を課税されていない	
標準保険税額	306,400円		

ねんきんだより

問合せ 保険健康課 介護年金担当 ☎0495-77-2113 FAX0495-77-2117

国民年金保険料は口座振替がお得です

国民年金保険料の納付には、口座振替をご利用になれます。振替方法は、次の5種類から自由に選べます。まとめて前払い（前納）すると、割引が適用されるのでお得です。ただし前納の申込期限は令和5年2月末日ですので、お早めにお申込みください。

【参考】令和4年度の振替方法別割引額(令和5年度には額が変更される可能性があります)

振替方法	1回あたりの納付額	割引額	2年分に換算した割引額	納付対象月期間
2年前納	381,530円	15,790円	15,790円	4月～翌々年3月分
1年前納	194,910円	4,170円	8,340円	4月～翌年3月分
6か月前納	98,410円	1,130円	4,520円	4月～9月分、10月～翌年3月分
当月末振替(早割)	16,540円	50円	1,200円	納付期限より1カ月早く振替
翌月末振替(割引なし)	16,590円	なし	なし	本来の納付期限に振替

口座振替をご希望の方は、通帳・金融機関届出印をお持ちになり保険健康課までお申し出ください。金融機関届出印や口座名義人氏名に誤りがあると、手続きが間に合わない場合がありますのでご注意ください。

※ご希望の金融機関、年金事務所でもお手続きいただけます。

○問合せ
 熊谷年金事務所 048-522-5012
 保険健康課 0495-77-2113
 地域総務課 0274-52-3271

☆熊谷年金事務所 相談予約受付専用番号
 年金事務所の相談窓口は非常に混雑しておりますので、事前にご予約をお願いします。
 予約受付専用番号 0570-05-4890

【神川町の国民健康保険】第2回 国保財政について

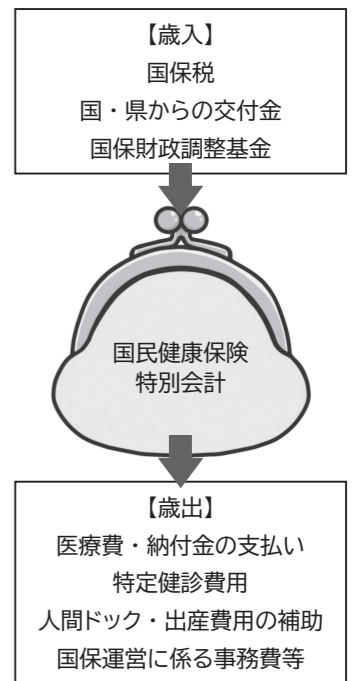
問合せ 保険健康課 保険担当 ☎0495-77-2113 FAX0495-77-2117

国民健康保険(国保)特別会計とは

普通地方公共団体の会計には、一般会計と特別会計があります。特別会計は、特定の事業を行う場合の会計で、神川町では国保に関する事業を行うための【国保特別会計】を設置しています。つまり、国保特別会計とは、特定の収入(国保税等)をもって特定の事業(医療費の支払い等)を行うもので、一般会計から独立してその収入・支出をする会計ということです。

国保事業は、社会保険等の適用者以外の人を被保険者とし、医療費や特定健診等の費用を支出しています。一方、収入は国保加入者のみなさんに納めていただいた国保税と国や県からの交付金ということになります。

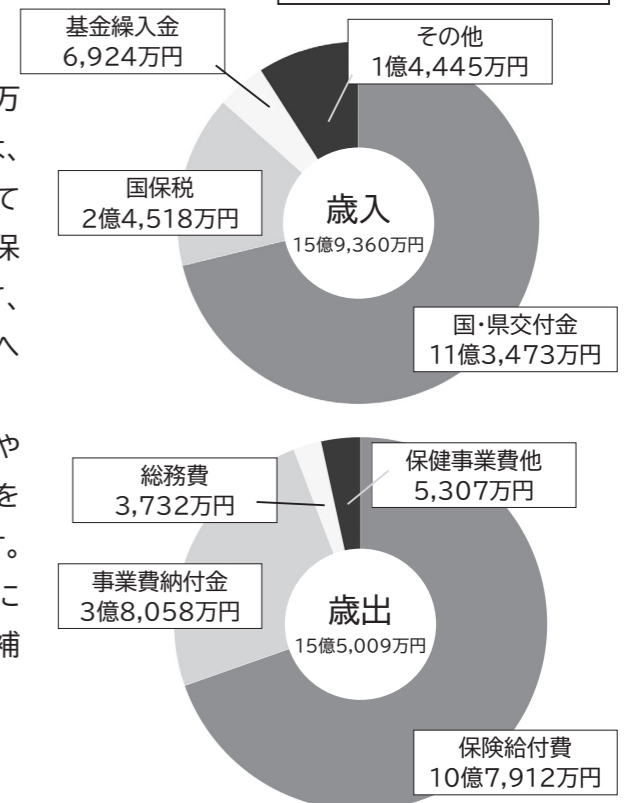
しかし、現状は医療費等の支出に対し、国保税と国や県からの交付金等の収入だけでは賄いきれず、不足分については国保財政調整基金から繰入れを行って国保事業を実施しています。



令和3年度決算(国保特別会計)

令和3年度の国保特別会計歳入額は約15億9,360万円で、歳入のうち約71%は県からの交付金です。これは、町が支払う医療費は全額が県から交付されることになっているためです。次に多いものは国保加入者が納付した国保税で、歳入全体のうちの約15%です。歳入不足分として、国保財政調整基金から約6,924万円を国保特別会計へ繰り入れています。

歳出額は約15億5,009万円で、歳出のうち医療費や高額療養費、葬祭費、出産費等の保険給付費が約70%を占めています。続いて納付金が約25%を占めています。この納付金は、県主体の国保財政運営のために町が県に納付するものです。その他、特定健診や人間ドックへの補助等の保健事業費を支出しています。



神川町の国保財政の状況

国保事業にかかる費用(歳出)に対して、財源となる国保税と交付金など(歳入)は不足の状況が続いています。

神川町は15年近く国保税の引き上げを行っておらず、近隣の市町村と比べてかなり低い税率になっています。不足分は神川町の国保財政調整基金で補っていましたが、この基金もあと数年で残額がなくなってしまうと見られます。

また、歳出を見てみると、国保においては加入者一人当たりの医療費が増加するなど、増加傾向が続いているため、今後もさらに厳しい財政状況になることが懸念されます。

令和5年度から適用される個人住民税の主な改正内容

問合せ 税務課 町民税担当 ☎0495-77-2116 FAX0495-77-2117

住宅ローン控除制度の見直し

住宅ローン控除の適用期限が4年延長され、令和7年12月31日までに入居した方が対象となりました。個人住民税における控除限度額について、消費税率引上げによる需要平準化対策が終了したことから従来の控除限度額である所得課税総所得金額の「7%（最高136,500円）」から「5%（最高97,500円）」に変更されます。



詳しくは、国税庁のホームページをご覧ください。

<https://www.nta.go.jp/taxes/shiraberu/taxanswer/code/bunya-tochi-tatemono.htm>

非課税判定における未成年年齢の引下げ

民法の改正に伴い、令和4年4月1日から成年年齢が20歳から18歳に引き下げられました。未成年者は、前年の合計所得金額が1,350,000円以下の場合、町民税の非課税措置を受けることができます。

成年年齢引き下げに伴い、令和5年度課税から賦課期日（1月1日）現在で18歳未満の方が対象となります。

e-Taxでの申告にご協力をお願いします

国税庁ホームページの「確定申告書等作成コーナー」では、画面の案内に沿って金額等を入力するだけで、所得税等の申告ができます。



会場で待つこともなく、自動計算されるので計算誤りがありません。

申告会場の混雑緩和のためe-Taxでの申告にご協力をお願いします。

なお、ご利用にはマイナンバーカード方式が便利です。マイナンバーカードをお持ちでない方は早めの取得をお勧めします。（申請からお手元に届くまで1か月程度かかります。）



また、令和5年1月から青色申告決算書・収支内訳書もスマホで作成可能になります！

https://www.nta.go.jp/taxes/shiraberu/shinkoku/r4_smart_shinkoku/index.htm

運送事業者等原油高騰対策支援金の申請期限は12月28日です

問合せ 経済観光課 商工観光担当 ☎0495-77-0703 FAX0495-77-3915

コロナ禍において、原油価格高騰の影響を大きく受ける運送事業者等の事業継続を支援するため、町内で運送事業等を営む中小企業者等（個人事業主含む）に対し、支援金を交付しています。申請がお済みでない方は、お早めに申請をお願いします。



詳細は町ホームページをご覧ください。

対象者 町内に所在する事業所等において、以下の対象事業を主たる事業として営む中小企業者等

対象事業 貨物自動車運送事業または一般旅客自動車運送事業

支援金額 町内事業所等で使用する車両の台数に応じて交付。ただし、50万円を限度とします。

●事業用普通自動車、事業用小型自動車:1台あたり4万円

●事業用軽自動車:1台あたり2万円

申請期限 12月28日(水)※必着

申請方法 申請書兼請求書に必要書類を添えて、経済観光課に申請(郵送または窓口へ提出)

オクトーバー・ラン&ウォーク結果報告

問合せ 生涯学習課 生涯スポーツ担当 ☎0495-77-4651 FAX0495-77-5066

オクトーバー・ラン&ウォークへご参加いただきありがとうございました。

10月の1か月間のランニング・ウォーキングの距離（歩数）を競うオクトーバー・ラン&ウォーク自治体対抗戦では、252,272人、349自治体が参加しました。

その中でも神川町からはランニング部門16人、ウォーキング部門112人ご参加いただき、ウォーキングの部では、参加349自治体中第51位と、上位15%に入る成績を残すことができました。

自治体対抗戦の結果は以下の通りになりました。

神川町の最終順位(自治体対抗戦)

【ランニングの部】

平均距離:243位(96.9km/16人)

【ウォーキングの部】

平均歩数:51位(237,613歩/112人)

町内個人記録

【ランニングの部】

1位 ナンナンwさん 290.37km

2位 ちゃまちさん 280.1km

3位 あきぼんさん 119.92km

【ウォーキングの部】

1位 しろひげさん 945,014歩

2位 やすクニさん 819,992歩

3位 はやあるきさん 795,944歩

4位 cavamarusanさん 630,696歩

5位 新里ナジジイさん 597,389歩

ランニング部門の「TATTA」、ウォーキング部門の「スポーツタウン WALKER」の両アプリは今後もご利用いただけますので、引き続き日々の運動の記録にお役立てください。

各部門の神川町内ランキングにてランニングの部で3位、ウォーキングの部で5位までに入賞された方には、ささやかな賞品をご用意しましたので、スマートフォンをお持ちになって中央公民館までお越しください。

※今後追加の情報がありましたら、ホームページ等でお知らせします。

家を取り壊したときは手続きをお願いします

問合せ 税務課 資産税担当 ☎0495-77-2116 FAX0495-77-2117

建物（住宅、倉庫など）を取り壊したときには、手続きが必要です。

建物滅失申告書を提出いただいた後に、現地にて実際に建物の滅失を確認できれば、翌年からその建物の固定資産税は課税されません。

①登記されている建物を取り壊した場合

滅失登記申請を法務局に提出してください。法務局から役場税務課に届く通知に従って処理します。

取り壊したものの滅失登記申請が12月末日までに間に合わない場合には、年内中に建物滅失申告書を税務課(資産税担当)に提出してください。

②登記されていない建物を取り壊した場合

建物滅失申告書を役場税務課(資産税担当)に提出してください。

※なお、賦課期日(1月1日)に家屋が存在していた場合には、その年の固定資産税は課税されます。また、前年以前に滅失した建物について、賦課期日までに滅失したことの確認ができない場合、賦課期日に存在していたものとみなし、**届出した年は原則課税対象になります**ので、ご注意ください。

住宅を取り壊した場合、土地に対する固定資産額が変わる場合があります。

住宅が建っている土地（住宅用地）は、「住宅用地に対する課税標準の特例」が適用され、固定資産税が軽減されています。そのため住宅を取り壊すと、その特例（軽減）を受けられなくなり、土地に対する税額が大きく変わる場合があります。

人事行政の運営等について公表します

問合せ 総務課 職員担当 ☎0495-77-2114 FAX0495-77-3915

「神川町人事行政の運営等の状況の公表に関する条例」に基づき、人事行政の運営等についてお知らせします。制度の公平性・透明性を高め、町民の皆様にご理解をいただくことを目的としています。

1. 職員の任免および職員数に関する状況

(1) 職員の採用状況(令和4年度)

4名(うち男性1名、女性3名)

(2) 部門別職員数の状況

		職員数		増減数	
		令和3年度	令和4年度		
普 通 会 計	一 般 行 政	議 会	2	2	0
		総 務	30	30	0
		税 務	11	11	0
		労 働	0	0	0
		農林水産	7	8	1
		商 工	3	3	0
		土 木	9	9	0
		民 生	30	28	▲2
		衛 生	12	12	0
		計	104	103	▲1
	教 育	22	22	0	
	普 通 会 計 計	126	125	▲1	
会 計 部 門 等	公 営 企 業 等	水 道	4	4	0
		下 水 道	1	1	0
		そ の 他	12	13	1
		公営企業等会計部門計	17	18	1
		合 計	143	143	0

2. 職員の人事評価の状況

(1) 評価方法

- ①能力評価…評価項目ごとに定める着眼点に基づき、職務遂行の過程において発揮された職員の能力を客観的に評価
- ②業績評価…職員があらかじめ設定した業務目標の達成度やその他設定目標以外の取組により、その業務上の業績を客観的に評価

(2) 評価期間 毎年4月1日～翌年3月31日

(3) 評価結果の活用 被評価者の任用、給与、分限その他の人事管理の基礎として活用

3. 職員の給与の状況

(1) 職員の平均給与月額、初任給等の状況

(令和4年4月1日現在)

- ①職員の平均年齢、平均給料月額および平均給与(給料と諸手当)月額の状況

区 分	平均年齢	平均給料月額	平均給与月額
一般行政職	39.8 歳	302,800 円	335,000 円

- ②職員の初任給の状況

区 分	大学卒	短大卒	高校卒
一般行政職	188,700 円	171,700 円	160,100 円

(2) 職員の手当の状況(令和3年度)

- ①期末・勤勉手当
 - i 1人あたり平均支給額 1,343千円
 - ii 支給割合 期末手当2.40月分 勤勉手当1.90月分
- ②退職手当 平均支給額 20,435千円
- ③諸手当

手当名	支給単価(月額)	支給実績(総額)	支給職員1人あたり平均支給年額
扶養手当	6,500~10,000円	13,930千円	245千円
住居手当	借家16,000~28,000円	7,181千円	111千円
	持ち家3,500円		
通勤手当	自動車2,000~18,700円	7,080千円	69千円
管理職手当	課長級: 53,000円 課長補佐級: 35,000円	19,188千円	492千円

(3) 特別職の報酬等の状況(令和3年度)

区分	給料月額等
給 料	町長 578,400 円(減額前 723,000円)
	副町長 540,900 円(減額前 601,000円)
	教育長 508,500 円(減額前 565,000円)
期末手当	共通 4.30 月分 役職加算 15%

※特別職の給料の減額については令和4年2月4日までとなっています。

4. 職員の勤務時間その他の勤務条件の状況

(1) 年次有給休暇の取得状況

令和3年1月1日から令和3年12月31日までの職員の年次有給休暇の平均取得日数は6日と6時間であり、前年より3時間増加しました。

(2) 時間外勤務の状況(令和3年度)

職員1人あたりの時間外勤務 月平均5.2時間

5. 職員の分限及び懲戒処分等の状況

令和3年度は分限処分(休職処分)、懲戒処分(減給処分)はありませんでした。

6. 職員の退職管理の状況

再就職者が就職先である企業等のために現職職員に働きかけを行うことは公務の公正およびこれらに対する住民の信頼を損ねるおそれがあるため、離職後に企業等に再就職した元職員による働きかけが禁止されています。

7. 公平委員会の業務の状況

令和3年度において、職員からの勤務条件に関する措置の要求、および不利益処分に関する不服申立ての事由はありませんでした。

くらしの110番「サブスクの契約・請求トラブル」

問合せ 経済観光課 商工観光担当 ☎0495-77-0703 FAX0495-77-3915

定められた料金を定期的に支払うことで一定期間、商品やサービスを利用できるサブスクリプション(サブスク)。通信販売、特にインターネットでの申込みが多く、気軽な反面、契約トラブルが起きています。

サブスクは一度契約すると解約しない限り自動継続し、利用の有無にかかわらず定額が請求されますが、このような契約内容を十分確認せず申込み、その後利用していないのに請求され、トラブルになるケースがあります。

また、規約などがサイト上のどこに掲載されているのかわかりづらいといった問題も見られますが、特定商取引法の改正*により、消費者がサブスクをウェブサイトやアプリで申し込む際、サイト事業者は「最終確認画面」で、契約期間や料金(無料期間から自動で有料プランに移行する時期、支払金額)、解約条件などを分かりやすく表示するよう義務付けられています。

※特定商取引法の改正について詳しくは、消費者庁のウェブサイトや「通信販売の申込み段階における表示についてのガイドライン」を参照してください。



【事例1】

久しぶりにクレジットカードの明細を確認すると、昨年10月から毎月4千円の請求が続いていた。質問サイトの料金で、初回利用した時は500円だったが、解約手続きをしないと月額4千円の継続契約になるとのことだ。サイト運営業者に利用していないと伝えましたが、返金はできないと言われた。

【事例2】

洋服のレンタルサービスをネット検索し、月額1万円でプロがコーディネートした洋服を借りられ、2か月無料というサイトを見つけた。無料の会員登録をすれば特典があるので、登録だけと思い個人情報とクレジットカード番号を入力した。3日後、1年分の料金12万円が一括で引き落とされた。

【消費者へのアドバイス】

- ①通信販売でサービスの利用契約をする際は「規約」、「特定商取引法に基づく表示」や「会社概要」で事業者の連絡先を、また、申込みを確定する前には「最終確認画面」で契約内容・解約条件を必ず確認しましょう。
- ②証拠を残すため、契約のきっかけとなった広告と最終確認画面のスクリーンショットを撮りましょう。
- ③クレジットカード等の決済に関する明細や履歴は毎月確認しましょう。

■困った時には、お近くの消費生活センター等にご相談ください。

消費者ホットライン ☎188

埼玉県消費生活支援センター熊谷 ☎048-524-0999



令和5年度 会計年度任用職員 募集職種一覧表

No.	所属（配属先）	募集職種	人員	資格・内容等	勤務時間等	時間額
1	町民福祉課	一般事務補助員	2	窓口対応、パソコン入力作業	1日7時間(週5日)	987円～
		一般事務補助員	1	窓口対応、パソコン入力作業	1日7時間(週5日) 任期:11月30日(木)まで	987円～
		子育て支援センター職員	2	子育て経験者等	1日5時間(週5日)	987円～
		子ども家庭支援員	1	教員免許	1日7時間(週4日)	1,440円～
	丹荘保育所 青柳保育所	保育士	15	保育士	1日7時間45分(週5日)	1,011円～
		保育士(短時間勤務)	3	保育士、経験者	1日3～7時間(週5日)	987円～
		看護師兼保育士補助員	1	看護師	1日7時間(週5日)	1,360円～
		一般事務補助員	2	窓口対応、パソコン入力作業	1日4時間(週3日)	987円～
2	保険健康課	介護認定調査員	1	介護認定調査事務	1日7時間(週5日)	1,276円～
		管理栄養士	1	管理栄養士、栄養指導	1日6時間(週2日)	987円～
	保健センター	保健師	1	保健師	1日7時間(週5日)	1,360円～
		看護師	1	看護師	1日5時間(週3日)	1,360円～
	地域包括支援センター	介護支援専門員(ケアマネージャー)・介護認定調査員	1	介護予防事業・介護認定調査事務	1日7時間(週5日)	1,276円～
		介護支援員	1	看護師	1日7時間(週4日)	1,360円～
生活支援コーディネーター	2	独居高齢者訪問	1日6時間(週2～3日)	987円～		
3	上下水道課	一般事務補助員	1	窓口対応、収納業務等	1日6時間(週5日)	987円～
4	地域総務課 (新神泉総合支所内)	地域振興推進員	1	施設管理・企画運営	1日7時間45分(週4日)	987円～
		清掃業務員	1	施設清掃	1日5時間(週5日)	987円～
		簡易郵便局員	2	簡易郵便局業務等	1日7時間(週2～3日)	987円～
		施設管理員	1	施設管理、パソコン入力作業	1日7時間45分(週3日)	987円～
5	丹荘小学校 青柳小学校 神川中学校	学力向上支援員	9	教員免許、経験者	1日7時間(週5日)	1,440円～
		渡瀬小学校 神泉小学校	複式学級対応支援員	4		1日7時間(週5日)
	神川中学校	さわやか相談員	1	生徒の教育相談等	1日6時間(週5日)	1,276円～
	学務課	家庭子ども相談員	2	子育て家庭の相談指導等	1日6時間(週1～2日)	1,276円～
	丹荘小学校	日本語指導員	1	授業における通訳等	1日6時間(週5日)	1,276円～
	各小中学校	校務員	5	施設管理、事務等	1日7時間(週5日)	987円～
	神川幼稚園	幼稚園教諭	5	幼稚園教諭免許	1日7時間(週5日)	1,011円～
		幼稚園教諭補助(朝、夕)	1	保育延長	1日4時間(週5日)	987円～
		バス添乗員(朝、夕)	2	バス添乗	1日3時間(週5日)	987円～
		一般事務補助員	1	窓口対応、パソコン入力作業	1日7時間(週5日)	987円～
6	中央公民館	公民館長	1	施設管理・運営	1日7時間45分(週4日)	1,276円～
		社会教育指導員	1	企画・運営	1日7時間45分(週4日)	987円～
多目的交流施設	文化財専門員	1	学芸員	1日7時間45分(週4日)	987円～	
	文化財整理作業員	2	文化財整理作業	1日5時間(週4日)	987円～	
	図書事務員	2	図書貸出業務等	1日6時間(週3日)	987円～	
	ふれあいセンター	施設管理員	2	施設管理、貸出業務	1日7時間(週3日)	987円～
海洋センター	施設管理員	1	施設管理、貸出業務	1日7時間(週4日)	987円～	

令和5年度 会計年度任用職員を募集します

問合せ 総務課 職員担当 ☎0495-77-2114 FAX0495-77-3915

会計年度任用職員は、1会計年度（4月1日から翌年3月31日まで）を最長の任期とし、通勤手当や年2回の賞与が支給されます。

身分は一般職の地方公務員となり、地方公務員として職務に専念する義務や守秘義務などの服務に関する規定が適用されます。

任用を希望される方は、必ず所定の様式（神川町会計年度任用職員選考申込書）にて、ご応募ください。

○採用について

募集職種および採用人数は13ページの通りですが、諸事情により変動する場合があります。

○申込書

12月23日(金)まで総務課(本庁舎2階)および神泉総合支所で配布します。

町のホームページからダウンロードすることもできます。



町ホームページ

○申込受付

12月5日(月)～12月23日(金) 午前8時30分～午後5時15分(正午～午後1時を除く。)

※郵送の場合は12月23日(金)までに必着。ただし、内容に不備がある場合は無効。

○提出物

申込書(写真貼付)、必要資格に要する証書類の写し、返信用封筒(長形3号、84円切手貼付)

○提出方法

下記提出先へ直接提出または郵送

【提出先(本庁舎2階)】

〒367-0292

埼玉県児玉郡神川町大字植竹909 神川町役場 総務課

○選考方法

書類審査(面接は必要に応じ実施します。)

○結果通知

令和5年3月中旬までに合否結果を通知します。

○勤務時間

1日のフルタイム勤務時間は、午前8時30分～午後5時15分(7時間45分)

職種や配属先により、勤務時間の変動があります。

募集職種の勤務内容等の詳細は、各担当課へお問合せください。

No.1・町民福祉課 ☎0495-77-2112 No.2・保険健康課 ☎0495-77-2113

No.3・上下水道課 ☎0495-77-3781 No.4・地域総務課 ☎0274-52-3271

No.5・学務課 ☎0495-77-2312 No.6・生涯学習課 ☎0495-77-4651

迎春「寄せ植え教室」

寄せ植えによるお正月の花づくりを楽しみ、新年を迎える喜びを分かち合いましょう。

日時 12月26日(月)
午後1時30分～3時
場所 中央公民館 工芸室
講師 宮前 尊子 氏
参加費 2,500円(材料費)
定員 先着15名
問合せ 中央公民館
☎0495-77-3671
FAX0495-77-5066

ふるさと歴史講座(全3回)

今年度の歴史講座は、町の指定文化財をテーマに行います。

日時 ①1月14日(土)
②1月21日(土)
③1月28日(土)
午後2時～3時30分
場所 中央公民館 講座室A
内容 ①「平遺跡の再埋葬を探る」
②「光明寺の銅造阿彌陀如来立像について」
③「神川町の天然記念物」
講師 ①②生涯学習課職員、③北川博道 氏(埼玉県文化資源課)
参加費 無料
定員 各回30名(先着)
申込 12月5日(月)以降に、生涯学習課文化財担当へ電話
※申込は回ごとになります。
問合せ 生涯学習課 文化財担当
☎0274-52-2586
FAX0274-52-2586

一般講座 本格派!でも簡単レシピ アーモンドたっぷりのアマン ディーヌタルト作り

タルトの元祖と言われるアマンディーヌ。黄金色の大人っぽいクリスマスケーキとして、また日常のティータイムに。今回はこのタルトの他に当日のお楽しみレシピ1品を作ります。(出来たタルト等はお持ち帰りになります。)

日時 12月18日(日)
午前10時～正午
場所 多目的交流施設
講師 浅見 多美子 氏
持ち物 エプロン、三角巾、手拭きタオル、マスク、上履き
参加費 500円(お釣りのないようにご用意ください)
定員 一般 先着10名
申込・問合せ 多目的交流施設
☎0274-52-2588
FAX0274-52-2587

クリスマス映画会

毎年恒例のクリスマス映画会ですが、今回は新型コロナウイルス感染拡大防止のため事前申込制とします。来場希望の方は、電話または電子申請により、お申込みください。上映タイトル「SING/シング:ネクストステージ」(2021年公開)

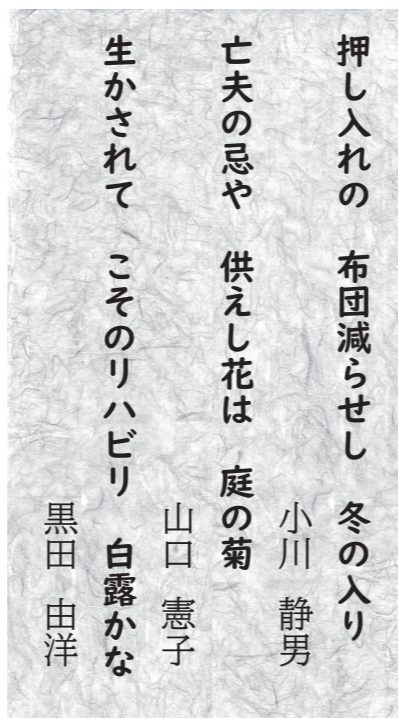
日時 12月24日(土)
①午前10時～
②午後2時～
場所 中央公民館ホール
定員 各回230名
入場料 無料
申込・問合せ 中央公民館
☎0495-77-3671
FAX0495-77-5066



生涯学習 だより

公民館 今月の第一展示室

「クラフト展」
団体名 中央公民館
期間 12月28日(水)まで
午前9時～午後5時
期間は前後する場合があります。
問合せ 中央公民館
☎0495-77-3671
FAX0495-77-5066



【イベント等に関して】

新型コロナウイルス感染症の影響で、様々なイベント等が中止や延期となっています。広報紙の発行後にその判断がされる場合もありますので、ホームページ・電話等で事前に確認してからお出かけいただきますようお願いいたします。

かみかわ町長コラム



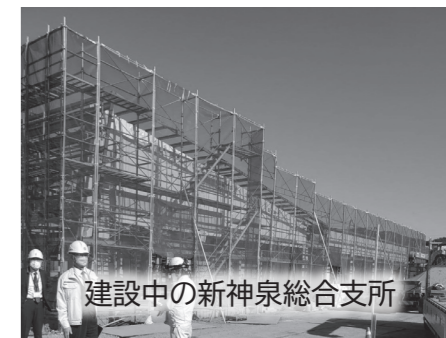
明るく元気な町づくりに向けて

12月に入り、朝晩の寒さが厳しくなってきました。お体にお気をつけください。町民の皆様には、本年も町政運営にご理解とご協力を賜り心から感謝申し上げます。今年を振り返りますと、4月に新丹荘保育所の開所、9月には新神泉総合支所の建設工事着工などの明るい話題がありました。

一方で、新型コロナウイルスにより、小中学校の様々な行事や町・地域のイベントの中止など、長期間にわたり人と人との交流の場が失われました。

コロナ後の町づくり、特に「地域コミュニティ」や「町の活性化」について、9月議会でも心配の声がありました。

「防犯」や「防災」「健康づくり」「隣近所の見守り」「ゴミ出し」「交通事故」などは地域での日頃のコミュニケーションが大変重要です。約3年間コロナ禍が続き、行政や地域行事をコロナ前と同じに戻すには少なからず課題もあると思いますが、コロナが落ち着いた後には、区長会をはじめ、文化協会・スポーツ協会・商工会・コミュニティ協議会・観光協会など関係団体の皆さんと協議しながら、交流の場を復活し、町やコミュニティの活性化を図り、明るく元気な町づくりに取り組みたいと思いますので、ご理解ご協力をお願いいたします。



建設中の新神泉総合支所

KIRAKIRA フェスティバル 2022

光の祭典 in 神川

12月10日(土)
15:00 ~ 20:00

神川町中央公民館前 駐車場

※雨天時や感染症発生状況によりましてはイベント内容を変更・中止する場合がありますのでご了承ください。

【イルミネーション点灯期間】

12月10日～1月8日 16:30～21:00

① ご来場の際は新型コロナウイルス・インフルエンザ等の感染防止対策にご協力よろしく申し上げます

お問い合わせ: 神川町イルミネーション実行委員会 0495-77-3181

親子で楽しむクリスマスイベント、ついに復活!!

9回目のイルミネーションは壮大なテーマで夜を彩ります。魅力的な出店もたくさんご用意。会場内で利用できるくじ付き1000円券を購入して、豪華プレゼントくじにチャレンジしよう。未就学児のお子様にはお菓子の詰め合わせをプレゼント。イルミネーションに囲まれたのクリスマスライブ。コロナ収束を祈念して花火も打ち上げます。心ときめくクリスマスに、身も心もあたたまる、もうひとつの楽しい思い出をいかがですか。

抽選くじつき1000円券 前売り情報



神川町商工会館 12/1～販売開始
当日本部テント 14:30～販売開始

※1家族2枚まで。所定の枚数が終了となります。

【お車で越しの方へ】

一般来場者の駐車は「丹荘小学校」をご利用ください

神川町役場駐車場は高齢者・歩行困難者向けです

広告

広告

広告は、広告主の責任において町が掲載したものです。

広告は、広告主の責任において町が掲載したものです。

消費税インボイス制度説明会

個人・法人事業者の方向けに「消費税のインボイス制度説明会」および「免税事業者の方を対象とした相談会」を次のとおり開催します。

日時 12月13日(火)午後2時～4時
場所 本庄商工会議所

定員 30名(事前登録制)
その他 新型コロナウイルス感染症の状況等により延期または中止する場合があります。

問合せ 本庄税務署
法人課税部門
☎0495-22-2112(ダイヤルイン)
個人課税部門
☎0495-22-2114(ダイヤルイン)

本庄税務署 非常勤職員募集

勤務期間 令和5年1月23日～3月31日のうち1～3か月程度(土、日、祝日を除く。)

勤務時間 午前9時～午後5時のうち、4時間～6時間

職務内容 パソコン入力、受付案内、書類整理など

時給 990円(給与改定がある場合は変更あり)

定員 20名程度
その他 面接時にパソコンの操作を行っていただきます。

申込方法 本庄税務署総務課に電話をお願いいたします。

問合せ 本庄税務署 総務課
☎0495-22-2111
(音声案内2を選択)

パブリック・コメントを実施します

町では、下記の案件についてパブリック・コメントを実施します。

各閲覧場所で配布する所定の用紙に必要事項をご記入の上、直接または郵送、FAX、Eメールで提出先へご提出ください。

案件名 神川町一般廃棄物処理基本計画(案)

担当課 防災環境課

公表及び募集期間

12月15日(木)～1月16日(月)
閲覧場所 ・町ホームページ(12月15日に掲載予定)

・防災環境課(役場本庁舎2階)
・神泉総合支所

・中央公民館

提出先 大字植竹909 神川町役場
防災環境課 環境担当

kankyoutown.kamikawa.saitama.jp

問合せ 防災環境課 環境担当

☎0495-77-2124
FAX0495-77-3915

神川幼稚園 園庭開放

幼稚園・保育園に入園していないお子さんを対象に、幼稚園の園庭を遊び場として開放します。

日時 12月14日(水)

クリスマス会:午前10時～10時15分
園庭開放:午前10時15分～11時30分

場所 神川幼稚園 遊戯室・園庭

内容 サンタクロースとトナカイが登場します。クリスマス会終了後は園庭で遊べます。

駐車場 南駐車場

問合せ 神川幼稚園
☎0495-77-4188
FAX0495-77-4188

自衛官募集

【自衛官候補生】

受付期間 1月6日(金)まで

受験資格 18歳以上33歳未満の者
(採用予定月の1日現在)

試験期日

●1次(WEB試験)

1月15日(日)・16日(月)
いずれか1日

●2次(面接および身体検査)

1月21日(土)～23日(月)
指定された1日

入隊時期 お問合せください

【陸上自衛隊高等工科学校生徒】

受付期間 1月6日(金)まで

受験資格 令和5年4月1日現在で15歳以上17歳未満の者
(中卒者[見込含]または中等教育学校前期課程修了者[見込含])

試験期日 1次:1月14日(土)・15日(日)のうちいずれか1日

2次:1月26日(木)～29日(日)

問合せ 自衛隊埼玉地方協力本部
熊谷地域事務所

☎048-522-4855

本庄准看護学校入学試験

試験日 【1次募集】12月11日(日)

【2次募集】2月5日(日)

出願日等はホームページをご覧ください。

受験資格 中学校卒業以上(見込含)
(病院等に勤務していない方も可)

試験科目 国語・作文・面接

※専門実践教育訓練給付制度指定講座要件適用の場合、授業料の一定割合が支給されます。

問合せ 本庄准看護学校
☎0495-23-1041



12月3日から9日は「障害者週間」

「障害者週間」は、平成16年の障害者基本法の改正により、国民の間に広く障害者の福祉についての関心と理解を深めるとともに、障害者が社会、経済、文化その他あらゆる分野の活動に積極的に参加する意欲を高めることを目的として設定されました。

この機会に、障害者福祉について考えてみませんか。

問合せ 町民福祉課 福祉担当

☎0495-77-2112
FAX0495-77-2117

障害者無料法律相談110番

「障害者週間」にあたり、障害者の方々の法律相談に弁護士が直接電話とFAXでお答えします(事前申込不要)。本人に限らず、ご家族、関係者の方からの相談も受け付けます。FAXで相談希望の場合は連絡先を記載してください。

日時 12月9日(金)
午前10時～午後4時

相談専用番号(当日のみ利用可能)

☎048-864-1666
FAX048-864-1677
※通話料は相談者負担

問合せ 埼玉弁護士会法律相談センター
☎048-710-5666

プレミアム付き商品券の有効期限は12月31日(土)です

お持ちの方は、お早めにご利用ください。なお、商品券の返金等はいたしませんのでご了承ください。

問合せ 神川町商工会
☎0495-77-3181

電力・ガス・食料品等価格高騰緊急支援給付金(国制度)

本給付金は、電力・ガス・食料品等の価格高騰による負担増を踏まえ、特に家計への影響が大きい低所得世帯(住民税非課税世帯等)に対し、電力・ガス・食料品等価格高騰緊急支援給付金(5万円/世帯)を支給します。給付金を受給するためには、手続きが必要です。

なお、下記2種類の給付金は、重複して受給できません。

【電力・ガス・食料品等価格高騰緊急支援給付金】

対象世帯 世帯全員の令和4年度住民税(均等割)が非課税の世帯(ただし、住民税が課税されている方の扶養親族等のみからなる世帯は対象外)

申請方法 対象と思われる世帯に給付内容や確認事項が書かれた確認書を送付しますので、内容を確認して返信用封筒にて提出をお願いします。

申請期限 1月31日(火)
※当日消印有効

【家計急変世帯臨時特別給付金】

対象世帯 令和4年1月以降の収入が減少し「住民税非課税相当」の収入となった世帯

申請方法 町ホームページをご確認いただくか、町民福祉課福祉担当までお問合せください。

申請期限 1月31日(火)

問合せ 町民福祉課 福祉担当

☎0495-77-2112
FAX0495-77-2117
内閣府コールセンター
☎0120-526-145

くらしの情報

就学援助制度のご案内

町では、経済的に困っている家庭の保護者に対し、小中学校で必要な費用の一部を援助する「就学援助制度」を実施しています。

対象 経済的理由で就学困難または突発的な災害などのため経済状態が急変した家庭(所得審査有)

援助内容 学用品費、新入学学用品費、通学用品費、校外活動費、修学旅行費等の一部

申請書 学務課窓口で配布します。または町ホームページからもダウンロードできます。

申請 申請書に必要な事項を記入のうえ、学務課へ提出してください(民生児童委員および学校長の所見を記入いただく場合があります)。

申請後、教育委員会で審査し支給の可否を決定します。

入学前支給 上記の制度に該当し、来年度小・中学校に入学予定の児童生徒の保護者に対して、「新入学学用品費」を入学前に支給します。

下記の通り案内通知を配布しますので、該当と思われる方で入学前に新入学学用品費を希望する場合は、**1月10日(火)**までに申請してください。

【新小学1年生】
新入学説明会の案内通知に同封

【新中学1年生】
現在通学している小学校から配布

問合せ 学務課 学校教育担当

☎0495-77-2312
FAX0495-77-3915

ホームページはこちら→



広告

広告

広告

広告は、広告主の責任において町が掲載したものです。

広告は、広告主の責任において町が掲載したものです。

広告は、広告主の責任において町が掲載したものです。

宝くじ いつでも、どこでも。
公式サイト 宝くじをもっと手軽に、もっと便利に!

24時間いつでもネット購入 /

宝くじ LOTO 7-05w

NEW Quick One いつでも買える。秒で結果でる。

会員登録はこちら

お問い合わせ先 | 宝くじコールセンター TEL 0570-01-1192 (ナビダイヤル 有料) TEL 011-330-0777 (有料)

お誕生おめでとう

名前	行政区
山田 菜ちゃん <small>しおり</small>	(隆也・未沙) 植竹
吉野 綴ちゃん <small>つづる</small>	(翔・莉穂) 植竹

おくやみ申し上げます

名前	年齢	行政区
浅見 實さん	86歳	上阿久原
沼 美代子さん	87歳	渡瀬仲町
中山 三好さん	79歳	八日市
坂本 シヅ子さん	103歳	四軒在家
松本 和二さん	97歳	元阿保
須賀 節子さん	93歳	小浜
石川 わか子さん	78歳	八日市(植竹)
埴 安雄さん	87歳	渡瀬仲町
山田 ふみ子さん	89歳	元阿保

※このコーナーへは、ご希望を頂いて掲載しております。詳細は下記へお問合せください。
町民福祉課 戸籍担当 ☎0495-77-2112

町民のうごき

(外国籍の方 562 人含む)

◎町の人口 令和4年11月1日現在

男	6,752人	(7)
女	6,398人	(-3)
計	13,150人	(4)
世帯数	5,876世帯	(14)

() 内は前月との比較

町の面積 47.40 km²

交通情報

令和4年1月1日～11月15日

- 神川町内
物件事故 144件、人身事故 18件
- 児玉警察署管内
物件事故 721件、人身事故 85件

各委員会

名称	日時	場所
教育委員会	12月22日(木) 午後3時	神川町役場
農業委員会	12月23日(金) 午後1時30分	

図書室だより

☆一般図書 ★児童図書

図書の貸出は2週間です。

神川町電子図書館にも毎月新刊が追加されています。
ご利用方法等はホームページ等をご確認ください。



●今月の新着図書(一部)

【中央公民館】 ☎0495-77-3671	☆いえ	小野寺 史宜／著
☆特許やぶりの女王 弁理士・大鳳未来	南原 詠／著	
☆糖質中毒 瘦せられない本当の理由	牧田 善二／著	
★いっこでもにくまん	ふじもと のりこ／作	
★いまめがあったよね?	おおた ゆみこ／作	
【ふれあいセンター】 ☎0495-77-1521	☆汝、星のごとく	凧良 ゆう／著
★やだもんやだもんこちゃんやー	ケロポンズ／作	
★おにのこにこちゃんかってかってぼん!	ケロポンズ／作	
【多目的交流施設】 ☎0274-50-4554	☆ハヤブサ消防団	池井戸 潤／著
☆新・店長がバカすぎて	早見 和真／著	
☆腹を割ったら血が出るだけさ	住野 よる／著	
☆やせる、美肌になる、心が整うと大人気!		
「すごい腸活」スープ&ディッシュ	Atsushi／著	
★せつない! いきもの死に方図鑑	今泉 忠明／作	
★へんしんうみのいきもの	三浦 太郎／作	
★へんしんどうぶつ	三浦 太郎／作	

今月のオススメ本

☆作曲ははじめます! マンガで身に付く曲づくりの基本
ヤマハミュージックエンタテインメントホールディングス／出版
monaca:factory／著 中央公民館／所蔵

作曲は小さい頃から音楽をやっている人や才能のある人がやるものだと思いませんか。実は、パソコンやスマホがあればだれでもできる身近なものなんです。作曲に必要な環境から理論的などころまで、漫画形式でさくっと読みやすくなっていて、すらすらと頭に入ってきます。覚えていくうちに世界が広がり、楽しみが増えていくので、勉強してみたいいかがでしょうか。

【通常利用時間】		
中央公民館	火～日、祝日 月・祝日翌日	午前9時～午後8時 午前9時～午後5時
ふれあいセンター	火～土、日・祝日	午前9時～正午・午後1時～午後5時
多目的交流施設	月～金 土・祝日	正午～午後5時 午前9時～正午・午後1時～午後5時

編集後記

広報かみかわをお読みいただきありがとうございます。あつという間に年末となりました。今年はどんな1年を過ごされましたでしょうか。「年齢とともに時間の経過を早く感じる」といいますが、特に「ハロウィン→クリスマス→年末年始」の時期は加速しているように感じます。12月を「師走」と名付けた方は、ネーミングセンスが抜群ですね。来年もよろしくお願いたします。よいお年をお迎えください。(小峰)

埼玉弁護士会の協力による 無料法律相談会

法律上の問題に対する手続きや今後の対応についてのアドバイスが受けられます。お気軽にご相談ください。

日時 1月16日(月)
午後1時30分～4時
場所 総合福祉センター いこいの郷
内容 相続、遺言、財産管理、債権整理、成年後見、離婚など
※1人30分の個別相談、家族による代理や付き添いも可能
対象 町内に住所がある方
費用 無料
定員 10名(先着順・予約制)
申込 神川町社会福祉協議会へ電話
(その際は「1月16日の法律相談」とお伝えください)
その他 個人情報、相談の目的以外には使用しません。
問合せ 神川町社会福祉協議会
☎0495-74-1188
FAX0495-74-1156

各種相談

お気軽にご利用ください

名称	とき	ところ
心配ごと相談	毎月第2水曜 午後1時30分～4時 事前予約可	総合福祉センター いこいの郷 社会福祉協議会 ☎0495-74-1188 FAX0495-74-1156
人権相談		
行政相談		
物忘れ相談 (認知症相談)	毎週水曜 午前9時～午後4時	総合福祉センター いこいの郷 地域包括支援センター ☎0495-74-1155 FAX0495-74-1156
なっちゃんカフェ (認知症カフェ)	毎月第1水曜 午前10時30分～正午	

こころの健康 電話相談窓口

相談場所	電話番号	曜日	時間
埼玉県こころの電話	048-723-1447	月～金 (祝日・年末年始を除く)	午前9時～午後5時
精神科救急情報センター	048-723-8699 (ハローキューキュー)	①月～金 ②土日祝日	①午後5時～翌日午前8時30分 ②午前8時30分～翌日午前8時30分
埼玉いのちの電話	①048-645-4343 ②0120-783-556	①毎日 ②毎月10日	①24時間 ②午前8時～翌日午前8時
本庄保健所	0495-22-6481	月～金 (祝日・年末年始を除く)	午前8時30分～午後5時
保健センター	0495-77-4041		
DV相談ナビ	#8008(はれれば)	電話を受けた相談機関の相談受付時間内	
DV相談+(プラス)	0120-279-889	毎日	24時間
児童相談所虐待対応ダイヤル	189(いちはやく)	毎日	24時間
児童相談所相談専用ダイヤル	0120-189-783	毎日	午前8時30分～午後8時

第75回全国植樹祭大会テーマ募集

令和7年春に埼玉県で開催する「第75回全国植樹祭」のキャッチフレーズやスローガンなどの大会テーマを募集します。

詳細は、埼玉県森づくり課ホームページをご覧ください。



募集期限 12月16日(金)午後5時
内容 第75回全国植樹祭基本構想の開催理念・大会の基本方針を踏まえた、埼玉らしさを表現するキャッチフレーズやスローガン
問合せ 事務局(埼玉県森づくり課内)
☎048-830-4306

シルバー人材センター会員募集

60歳以上(令和4年4月現在)で就業していただける方を随時募集しています。ご興味のある方はお問合せください。
業務内容 除草、枝切り等
問合せ 神川町シルバー人材センター
☎0495-77-1769

「暮らしの便利帳」広告募集

町の行政情報や地域情報をまとめた冊子「暮らしの便利帳」を、株式会社サイネックスとの官民協働事業として発行します(令和5年4月配布予定)。発行経費は広告収入で賄われます。事業者の皆様には広告掲載のご協力をお願いします。

問合せ 株式会社サイネックス
☎048-525-1446

熊谷高等技術専門学校 入校生募集

対象 ①機械科(デュアルシステム) 概ね55歳未満の方、②自動車整備科・建築科 概ね30歳までの方(自動車整備科は高卒以上)
※②は追加募集のため、定員を充足した場合は実施しません。
選考日 12月14日(水)午前9時～
定員 ①10名②若干名
内容 ①筆記試験・作文・面接、②筆記試験・面接
申込 12月9日(金)までに願書を提出
問合せ 熊谷高等技術専門学校
☎048-532-6559



集まれ！ 1月生まれキッズ
 お誕生日を迎える町内在住で就学前のお子さんの写真を募集しています。
 下記のあて先へメール又は郵送してください。
 ○お子さんの写真(なるべくデータで)
 ○お子さんの氏名・ふりがな・住所・生年月日・年齢
 ○保護者の氏名・連絡先(電話番号)
 photo@town.kamikawa.saitama.jp
 または〒367-0292 植竹909 役場総合政策課
 締切 12月9日(金)[必着]
 ※応募多数の場合抽選、写真は返却不可



子育て相談窓口だより

問合せ 子育て相談窓口
 ☎ 0495-74-0205
 FAX 0495-77-2117

お布団遊び

12月になると風が冷たく感じ、家の中で過ごす日が増えてきますね。今月は、家の中で体を使って遊ぶ「お布団遊び」を紹介します。重ねた布団の上をのぼったり、転がったりする動作は、全身を使った運動になり、筋力が鍛えられるだけでなく、平衡感覚も刺激され、体のバランス機能が養われます。筋力や平衡感覚が育つと、視線の動きや姿勢が安定してくるため、集中力の高まりにつながると言われています。

遊び方



敷き布団を積み重ね、その上に別の敷き布団を敷き、滑り台のようにします。



布団で作った滑り台の下から、ハイハイをするように上ります。親子で競争すると楽しく遊べます。

ハイハイができるようになった赤ちゃんから大人まで遊ぶことができます。全身の筋力がきたえられるため、歩行や言葉の育ちがゆっくりな子どもにもおすすめの遊びです。



布団の山から、斜面をゴロゴロと転がります。最後に布団からはみ出ないように身体を止めます。

転がる動きは、落ちないように踏ん張るとき、全身の筋力を使います。転がるのが苦手な子は傾斜を緩やかにしましょう。

子育て

問合せ：子育て相談窓口 ☎ 0495-74-0205 FAX 0495-77-2117

項目	日時	場所	内容・その他
にこにこ相談日 ～妊婦さんから 子育て相談～	水曜日に実施 (詳細は裏表紙をご覧ください) 午前9時30分～11時30分	保健センター (12/21は子育て 支援センター)	妊娠中のことや、お子さんに関することをご相談ください。お子さんの身長・体重の計測も行っています。※電話等でお申込みください。
ふれあいの広場	12月7日(水) 午前10時～11時	就業改善センター 2階	クリスマス会を行います。 (対象:町内在住の未就学児と保護者※祖父母と孫も可)
ママパパ学級	12月15日(木) 午後1時30分～3時	保健センター	歯科医師や助産師から妊娠中の歯の健康や出産・子育ての話。 赤ちゃんのお風呂の入れ方も練習します。
おやぼっこ	12月21日(水) 午前10時～11時30分	役場3階会議室	生後7～10か月の赤ちゃんのこころとからだのヒミツを知り、育児を楽しくする教室です。 (対象:令和4年2月～5月生まれ)
なっちゃん広場	12月23日(金) 午前10時～11時	就業改善センター 2階	フィットネス、赤ちゃんの喜ぶ声かけ、抱っこ等、 幸せ膨らむコミュニケーションプログラムです。 (対象:1歳までの親子)
パクパク離乳食	1月12日(木) 午前10時～正午	保健センター	時短・カンタン・楽しく離乳食作りをします。 (対象:令和4年6月～令和4年9月生まれ)
療育相談 心理相談	お子さんの健やかな成長を応援するため理学療法士・作業療法士・言語聴覚士による相談を行っています。「言葉が遅い」「発音が不明瞭」「なかなか歩かない」など発育・発達面の心配ごとがある方は、子育て相談窓口へご連絡ください。		

項目	対象	日時	内容・その他
3か月児健康診査	令和4年8月～9月生まれ	12月16日(金) 受付時間:対象者に通知	身体測定、発達検査、内科診察、育児相談など
6か月児健康診査	令和4年5月～6月生まれ		身体測定、発達検査、内科診察、育児相談、 歯みがき相談、ブックスタートなど
1歳児健康診査	令和3年11月～12月生まれ		身体測定、内科診察、育児相談、歯みがき相談など

※該当するお子さんには、案内通知を郵送します。通知が届かない場合は、上記子育て相談窓口までお問合せください。

◆全国共通救急電話相談ダイヤル(24時間365日対応)

急な病気やけがに関して、相談員(看護師)が医療機関を受診すべきかどうかなどをアドバイスします。相談者の年齢は問いません。

☎#7119
 ☎048-824-4199(IP電話などの場合)
 ※☎#7000(大人の救急電話相談)と☎#8000(小児救急電話相談)も今までどおりご利用できます。

◆休日急患診療所(内科系疾患)[本庄市児玉郡医師会]

本庄市保健センター(本庄市民文化会館となり)内で、内科系で比較的症状が軽く、入院が必要ない方の診療を行います。

☎0495-23-3322
 ※診療以外に関するお問い合わせ・電話相談はご遠慮ください。
 診療日 日曜日・休日・年末年始(12/30～1/3)・平日木曜日夜間
 時間 午前9時～正午、午後1時～4時、午後7時～10時
 ※平日木曜日夜間は、午後8時～10時
 ※健康保険証を持参してください。
 ※夜間の診療は午後9時45分までに受付をしてください。

◆救急車を呼ぶほどではないけれど

救急車を呼ばなくても病院等へ行くことが出来る場合、そんな時の医療機関の情報をご案内します(児玉郡市広域消防本部)。

☎0495-24-1119(24時間対応)

◆新型コロナウイルス感染症県民サポートセンター

☎0570-783-770(土日祝日も含め24時間受付)
 FAX048-830-4808(埼玉県保健医療政策課内)

◆在宅当番医療機関(午前中のみ)

月日	医療機関名	☎0495
12月4日(日)	児玉清水クリニック	72-7543
12月11日(日)	鈴木外科病院	72-1235
12月18日(日)	関根内科外科医院	77-7667
12月25日(日)	はにぼんクリニック	22-3596
1月8日(日)	千田医院	76-0041
1月9日(月・祝)	昭和産婦人科	22-2025
1月15日(日)	高山整形外科	22-3245

※当番医は変更になる場合がありますので、確認してからおかけください。

◆年末年始歯科診療(午前10時～正午)

月日	医療機関名	所在地	☎0495
12月	スエヒロ歯科医院	本庄市緑1-1-6	24-0040
30日(金)	西村歯科医院	神川町熊野堂73-4	77-0648
12月	江川歯科医院	本庄市東台1-4-19	22-2757
31日(土)	四季の里歯科クリニック	本庄市四季の里2-9-7	21-8110
1月	やない歯科医院	本庄市見福5-8-17	22-7727
1日(日)	深町歯科医院	美里町小茂田313-7	76-5544
1月	このみ歯科クリニック	上里町七本木3610-2	35-3877
2日(月)	中林歯科	本庄市児玉町吉田林398-1	72-7884
1月	木田歯科医院	本庄市児玉町八幡山185-1	73-1200
3日(火)	上里スマイル歯科	上里町金久保359-1 イオンタウン上里2階	71-6224



読書は楽しい！一人でも、親子でも
図書室読書ピクニック・親子読書ピクニック

4月23日(土)から8月31日(水)の間、町内児童を対象とした読書推進事業「読書ピクニック・親子読書ピクニック」が実施されました。

参加された中で、最も多くの本を読まれた方に対し、公民館から賞状と記念品を贈呈し、萩原さんは3連覇、阿部さんは2連覇を達成しました。

今年は100冊以上読まれた方が26名いました。来年の参加もお待ちしています。



県大会出場おめでとうございます
神川町パルフェ少年サッカースポーツ少年団

「神川町パルフェ少年サッカー」の5・6年生チームが、「4種リーグ」Cブロック優勝と「埼玉県少年団中央大会」北部予選Bブロック優勝を果たしました。

チームは、「第46回全日本U-12サッカー選手権大会埼玉県大会」、「第16回埼玉県第4種サッカーリーグ選手権大会」でも活躍し、また、1月に予定されている「第51回埼玉県サッカー少年団中央大会」の本戦(県大会)出場も決定しています。

神川パルフェの更なる飛躍に期待しています。



寄付をありがとうございます
堀越政男さん(茨城県取手市)

10月31日(月)、堀越政男さん(茨城県取手市在住)より寄付をいただきました。

堀越さんは植竹出身で、旧制丹荘尋常小学校をご卒業されました。当時の先生方の教えが今でも教訓になっていることや、郷里の小学校への恩返しの気持ちがあり、町内小学校の図書の整備等に使用させていただきたいと、寄付を申し出てくださいました。

大切に使用させていただきます。ありがとうございます。



埼玉県伝統工芸士に認定！
江口龍治さん(下阿久原)

10月18日(火)、県知事公館にて「埼玉県伝統工芸士認定証交付式」が行われ、江口龍治さん(下阿久原)が埼玉県伝統工芸士に認定されました。

江口さんは伝統工芸「鬼瓦」を制作されており、技法を活かしながら伝統的な瓦を再現するとともに、新しい発想のもとに様々な作品づくりに励まれているそうです。

おめでとうございます。



祝・利用者400万人達成！
児玉郡市広域市町村圏組合

児玉郡市広域市町村圏組合立余熱利用施設「湯かっこ」が、利用者400万人を達成しました。

400万人達成後の10月11日(火)には、利用者の皆様に感謝の意を表し、記念イベントが開催されました。

400万人目となられた立石真依子さん(6歳・本庄市)には、組合管理者である吉田信解本庄市長および指定管理者の清香園・東京ドームスポーツ共同体を代表して株式会社清香園阪上恵保已取締役副社長より花束と記念品の贈呈が行われました。



100歳お誕生日おめでとうございます
新井いわ子さん(下阿久原)

10月5日(水)、下阿久原の新井いわ子さん(大正11年生)が満100歳の誕生日を迎えられ、町長から祝状と祝金が贈られました。

いわ子さんは、ご結婚され町内に来られてから、山を開墾して農業をされたり、調理のお仕事に従事されたり、一生懸命に働かれていたそうです。今も好き嫌いなく色々なものを召し上がって丈夫なお体を維持されているそうです。

これからもお元気で更なる長寿をお祈りします。



現代に蘇る！江戸時代の力士「武蔵野門太」
木下大門さん(相撲絵師)

10月19日(水)、相撲錦絵師の木下大門さんより、小浜出身で江戸時代後期に活躍した人気力士、武蔵野門太の錦絵を寄贈していただきました。

町では今後、町民の皆様に武蔵野門太を知っていただけるよう企画展を計画します。企画展ではいただいた原画を展示いたしますので、ぜひお越しください。詳細は決まり次第お知らせします。



町民の安心・安全を守るために
令和4年度消防団特別点検

11月13日(日)、神川中学校において神川町消防団特別点検が開催されました。

特別点検は、町長を点検者とし、職務遂行に必要な服装、規律、機械器具の点検を行うものです。

昨年に引き続き、新型コロナウイルス感染防止対策を徹底し、「人員・服装規律の点検」「機械器具点検」「放水試験」が行われました。

各分団とも、日頃の訓練の成果が十分に発揮された点検となりました。



CALENDAR

※ご注意ください

新型コロナウイルス感染症により、各種イベントの開催や公共施設の利用などに影響を及ぼす場合があります。最新の情報につきましては、町ホームページをご覧ください。

この広報紙は見やすく読み間違えにくいユニバーサルデザインフロントを使用しています。

くらしのカレンダー

日	月	火	水	木	金	土
ごみ収集日区分け表 A 植竹・関口・四軒在家・元阿保・八日市 原新田・熊野堂・元原 B 新宿・池田・二ノ宮・新里・前組・中新里 小浜・貴井・肥土・渡瀬(本町・仲町・上町) C 下阿久原・上阿久原・矢納 燃えるごみ…可燃 燃えないごみ…不燃 資源ごみ…資源		「マイナ出張サポ」 …マイナンバーカード出張申請サポート ●12/8、1/5…ふれあいセンター ●12/14、1/11…いこいの郷 ●12/20…神泉総合支所 午前9時30分～午後3時30分		12/1	2	3
4	5	6	7	8	9	10
	A 可燃 C 可燃	B 可燃	戸籍窓口 ~午後7時 ♥物忘れ相談 ♪にこにこ相談日 ♪ふれあいの広場 粗大ごみリクエスト締切 A 資源 B 資源	マイナ出張サポ A 可燃 C 可燃	B 可燃	
11	12	13	14	15	16	17
戸籍窓口 午前8時半~正午 (第2日曜)	A 可燃 C 可燃	B 可燃 C 不燃	戸籍窓口 ~午後7時 ♥物忘れ相談 ♥心配ごと・人権・行政相談 マイナ出張サポ 粗大ごみリクエスト	♪ママパパ学級 A 可燃 C 可燃	+3か月児健診 +6か月児健診 +1歳児健診 B 可燃	
18	19	20	21	22	23	24
	A 可燃 C 可燃	B 可燃	戸籍窓口 ~午後7時 ♥物忘れ相談 ♪にこにこ相談日 (子育て支援センター) ♪おやぼっこ A 資源 B 資源	A 可燃 C 可燃	♪なっちゃん広場 B 可燃	
25	26	27	28	29	30	31
	A 可燃 C 可燃	B 可燃 C 資源	戸籍窓口 ~午後7時 ♥物忘れ相談 ♪にこにこ相談日	役場休庁・公民館休館日		
1/1	2	3	4	5	6	7
元日 役場休庁・公民館休館日	振替休日		戸籍窓口 ~午後7時 ♥物忘れ相談 粗大ごみリクエスト締切 A 資源 B 資源	マイナ出張サポ A 可燃 C 可燃	B 可燃	
8	9	10	11	12	13	
戸籍窓口 午前8時半~正午 (第2日曜) 二十歳のつどい	成人の日 公民館休館日 A 可燃 C 可燃	B 可燃 C 不燃	戸籍窓口 ~午後7時 ♥物忘れ相談 ♥心配ごと・人権・行政相談 ♪にこにこ相談日 マイナ出張サポ 粗大ごみリクエスト	♪パクパク離乳食 A 可燃 C 可燃	B 可燃	戸籍窓口 取扱業務 ・戸籍、住民票、 印鑑証明書の交付 ・印鑑登録と廃止

メールで防災情報!

【登録方法】

二次元バーコードより
空メールを送信



電話で火災案内!

☎0180-99-4989

火災情報を電話で確認できます。

スマホで広報紙!

いつでも!
どこでも!
誰とでも!



児玉都市

便利なごみ分別
アプリ配信中!

ごみ分別アプリ



Android



iOS