

人を育てて まちが育つ 未来につなぐ 住みよい神川



# かみかわ kamikawa

2022  
(令和4年)

5

第197号





## 小学校 入学式



丹荘小学校



青柳小学校



渡瀬小学校



神泉小学校



# 令和4年度 入学式・入園式



学校名	入学者数
神川中学校	103名
丹荘小学校	46名
青柳小学校	30名
渡瀬小学校	8名
神泉小学校	6名

4月5日(火)～11日(月)にかけて、町内の小中学校・幼稚園・保育所にて入学式・入園式が行われました。

新入学・入園の皆さん、おめでとうございます。

今年度も昨年に引き続き、新型コロナウイルス感染症対策もあり、各校(所・園)の先生や職員の方が広報掲載用の写真を準備してくださいました。

令和4年度の町内各小中学校の入学者数は左記のとおりです。

## 幼稚園・保育所 入園式



神川幼稚園



青柳保育所



丹荘保育所



## 神川中学校 入学式





# こんにちは 保健センターです

問合せ 保健センター ☎0495-77-4041 FAX 0495-77-0550

## 新型コロナワクチン接種について

ワクチン接種は任意であり、強制ではありません。周りの方などに接種を強制したり、接種を受けていない方を差別的に扱ったりすることのないようお願いいたします。

### 追加接種(3回目の接種)について

○郵送される接種券には、集団接種会場の日程を割り振っています。都合の悪い方は、保健センターまでご連絡ください。希望の日時で予約を取り直します。

○町内では、個別接種(吉田医院・さかもとクリニック・富永クリニック・関根内科外科医院)と集団接種(会場:総合福祉センター)で接種できます。

○2回目接種から、6か月を経過した日から接種できます。

○12歳~17歳の3回目接種は、ファイザー社ワクチンです。

○5月12日(木)と、15日(日)の集団接種会場では、モデルナ社ワクチンを使用予定です。



### 小児(5~11歳)の接種について

○ワクチンは、ファイザー社の小児用ワクチン(有効成分量が12歳以上に投与される量の3分の1)です。

○町内では、個別接種(さかもとクリニック)と集団接種(会場:総合福祉センター)で接種できます。ご予約は保健センターへお願いします。

○接種回数は、通常3週間の間隔をあけて、合計2回接種します。

○他のワクチンとの接種間隔は、原則前後2週間です。

### 神川町へ転入された方について

○「1回目・2回目」が未接種の方は、「他市町村で発行された接種券」を持って、保健センターへお越しください。確認後、「神川町の接種券」を発行いたします。

○「1回目・2回目」が接種済の方は、「1回目・2回目接種済証」または、「他市町村で発行された3回目接種券」を持って、保健センターへお越しください。確認後、「神川町の3回目接種券」を発行いたします。

### ワクチン接種後の副反応等について

埼玉県では、看護師等に相談できるコールセンターを開設しています。

【電話番号】 0570-033-226(ナビダイヤル)

【対応時間】 土日祝日含む24時間対応

【対応内容】 接種後の副反応等について、医学的知見が必要となる専門的な相談など



### 新型コロナウイルス・コロナワクチンに関することはホームページをご覧ください

町では、新型コロナウイルスやコロナワクチンについて、ホームページを用いて最新の情報を提供しています。新型コロナに関する情勢は刻一刻と変化しています。最新の情報については、町ホームページをご覧ください。

また、LINEでも情報発信をしています。「友だち」に登録(登録方法は16ページをご覧ください)して、町からのお知らせを受け取りましょう。



新型コロナウイルス  
ルス関連情報



新型コロナワク  
チン関連情報

保健師・看護師・社会福祉士・管理栄養士からの

## ♡ 健康メッセージ ♡

問合せ 保険健康課 保険担当 ☎0495-77-2113 FAX 0495-77-2117

### 健康で長生きのための5つのポイントを紹介しま

若い世代から健康的な生活習慣を身につけていくことが健康で長生きの秘訣となります。各世代で健康的な生活習慣を身につけましょう。

#### 1. 自分の歯を大切に

口の健康は全身の健康に影響します。虫歯や歯周病を予防しましょう。

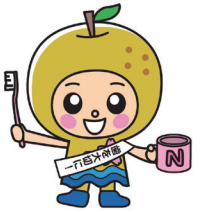
【小児期】 ①子どもの歯は、大人がケアする。②小学3~4年生まで『仕上げ磨き』を行う。

【成人期】 ①飲食間隔を開ける。②食べ物を1口30回噛む。

③フロスや歯間ブラシを使う。④歯医者さんや歯科検診を利用する。

【高齢期】 ①自分で歯磨き、入れ歯洗浄できる人は自分で行う。

②要介護高齢者は、声掛けしながら口腔洗浄する。③歯医者さんや歯科検診を利用する。



#### 2. 顔の見える人づきあい ※それぞれの事業については、広報紙等でお知らせします。

コロナ禍でも感染予防対策をして実施している事業等に参加しましょう。

【小児期】 ①子育て教室などで、親同士の情報交換をする。

②子育て支援センターを利用する。

【成人期】 ウォーキング教室・チャレンジ教室に参加する。

【高齢期】 週いち元気アップ体操教室やサロンに参加する。



#### 3. バランス良くおいしいご飯

栄養バランスの良い食事をとるための世代別ポイントを参考に、美味しくご飯を食べましょう。

【小児期】 ①エネルギー量をしっかりとる。

②カルシウム(牛乳・乳製品・小魚等)をしっかりとる。

【成人期】 ①野菜を多くとる。②主食・主菜・副菜をそろえる。

【高齢期】 ①タンパク質(肉・魚・卵・大豆食品)を積極的にとる。

②カルシウム(牛乳・乳製品・小魚等)をしっかりとる。



#### 4. 身体を動かす習慣づくり

仕事が忙しくて身体を動かす時間のない人も、「~ながら体操」をお勧めします。

【小児期】 ①親子ふれあい遊びをする。②親子で一緒に縄跳び等を行う。

【成人期】 ①歯みがき⇒かかと上げ ②テレビ⇒立位で足踏み

③散歩⇒段差や坂道歩き

【高齢期】 ①風呂⇒手足指広げ ②起床時⇒身体を伸ばす

③テレビ⇒座位で足踏み ④散歩⇒大股歩き



#### 5. 年に一度は健診(検診)を受ける

受けることで、病気の早期発見・予防ができます。

【小児期】 定期実施の乳幼児健診を受ける。学生は学校での健診を受ける。

【成人期・高齢期】 職場健診・健康診断・がん検診・歯科検診・人間ドックを受ける。





# 令和4年度 個人住民税のお知らせ

問合せ 税務課 町民税担当 ☎0495-77-2116 FAX0495-77-2117

個人住民税（町民税・県民税）は、前年（令和3年）中の所得を基に計算されます。  
令和4年1月1日現在で、神川町に居住している方が課税の対象です。

## 個人住民税の納税通知書を発送します

給与特別徴収の納税通知書は5月中旬にお勤めの事業所へ、普通徴収の納税通知書は6月上旬に納税義務者へ発送する予定です。

## 申告書等の内容を確認・訂正する必要があります

正しい課税を行うため、提出された給与支払報告書や申告書等の内容の確認を行い、次のような場合には訂正して住民税を課税いたします。

- ①扶養にとれない方を扶養控除対象としている場合
- ②その他の控除で、条件に当てはまらない控除を計上している場合
- ③計算誤りや記載の不備があった場合
- ④申告書の給与や年金の金額が、町に届いている給与支払報告書や公的年金等支払報告書の金額と異なっている場合
- ⑤その他、課税する上で何らかの訂正が必要な場合

## 令和4年度（令和3年分）所得・課税証明書等は6月8日（水）から交付します

証明書を交付できる方は、次の①～④に該当する方です。

- ①町民税・県民税の申告をした方
- ②所得税の確定申告をした方
- ③給与支払報告書が勤務先から町へ提出されている方
- ④年金の支払報告書が町へ提出されている方

上記①～④に該当しない方は、町に課税資料がないため、申告をした後でなければ証明書を交付することができません。申告の内容や時期によっては、所得証明書等の発行まで2か月程度かかる場合がありますのでご了承ください。なお、収入がない方、家族の扶養になっている方も同様ですのでご注意ください。

また、16歳以上の国民健康保険加入者で①～④に該当しない方は、申告をすることにより国民健康保険税が軽減される場合がありますので忘れずに申告をお願いします。

## 納付方法について

### ◎普通徴収

主に自営業の方や会社を退職した方などが対象です。6月・8月・10月・翌年1月の年4回に分けて、納付書または口座振替により納付する方法です。

※コンビニエンスストアやスマートフォン決済アプリからでも納付できます。

詳細は町ホームページをご覧ください。

町ホームページ→



### ◎給与からの特別徴収

事業主が毎月の給与（年12回）から、対象者の住民税を差し引いて納付する方法です。

### ◎年金からの特別徴収

4月1日現在で65歳以上の公的年金受給者のうち、一定の要件を満たす方は、個人住民税が年金から差し引かれます。

# 心身障害者の軽自動車税(種別割)減免制度について

問合せ 税務課 資産税担当 ☎0495-77-2116 FAX0495-77-2117

次の表に該当する心身障害者が、要件を満たした場合、通院・通学や仕事等のために使用する軽自動車(障害者1人につき1台に限る)の減免を受けることができます。

## 申請期限

5月31日(火)まで

## 要件 次のいずれかに該当する場合

- 車両の所有者もしくは運転者が該当者本人または、該当者と同一生計の方
- 該当者のみで構成される世帯が所有する車両で該当者を常時介護する方

## 申請場所 税務課

## 持参するもの

- ①身体障害者手帳、療育手帳、精神障害者福祉保健手帳と自立支援医療受給者証 ※原本
- ②運転者の運転免許証
- ③納税通知書

※その他、必要な書類が生じる場合があります。

※普通自動車が減免されている方は対象外です。

※毎年度申請が必要です。

## 減免の対象となる障害の区分及び級

手帳の種類及び障害の区分	減免の対象となる障害の級
身体障害者手帳 心臓、じん臓、呼吸器、小腸、ぼうこう又は直腸	1級、3級
体幹	1級から3級、5級
聴覚	2級、3級
視覚	1級から3級まで及び4級の1(4級のうち視力の良い方の眼の視力が0.08～0.1)
音声又は言語機能	3級(こゝろが摘出された場合に限り)
平衡感覚	3級
上肢	1級、2級
下肢	1級から6級まで
乳幼児期以前の非進行性脳病変による運動機能(上肢)	1級、2級
乳幼児期以前の非進行性脳病変による運動機能(移動)	1級から6級まで
ヒト免疫不全ウイルスによる免疫機能、肝臓	1級から3級まで
戦傷病者手帳	身体障害者手帳の減免の範囲に準じます。
療育手帳	㊿又はA
精神障害者福祉保健手帳	1級で、かつ精神通院医療を受けている方

※障害名が「左半身不随」の場合など複数の障害がある場合は、障害の区分ごとの級(上肢〇級、下肢〇級など)を確認します。

# 災害に対する固定資産税の減免について

問合せ 税務課 資産税担当 ☎0495-77-2116 FAX0495-77-2117

火災や風水害などで家屋(固定資産課税台帳に登録されている家屋)に被害を受けた場合、その被害の程度に応じて固定資産税を減免する制度が設けられています。

ただし、被災が軽微な場合には減免の対象にならないこともあります。

## 申請方法 減免を受けようとする方は、納期限7日前までに「減免申請書」に必要事項

を明記し、必要書類を添えて税務課へ提出してください。

## 税額軽減期間等 【減免の期間】申請年度の課税分のみ 【対象】納期限到来前の税額分

持参するもの 罹災証明書、その他資料(写真等)



# 5月は自動車税(種別割)の納期です

問合せ 自動車税コールセンター ☎0570-012-229

自動車税(種別割)の納期限は5月31日(火)です。

スマートフォン決済アプリ(PayPay、LINEPay、PayB、auPAY、ファミペイ、楽天銀行アプリ)を使って納付できます。また、Webサイト「埼玉県・県税クレジットカード納付サイト」を使用したクレジットカード納付やインターネットバンキング等を利用したペイジー納付、金融機関やコンビニでも納付できます。

納付通知書は、5月中旬ごろ、お手元に届く予定です。

埼玉県では、自動車税(種別割)を納期限までに納税して領収書等を協賛店で掲示すると、割引などのサービスが受けられる自動車税「納めてプラス!」キャンペーンを実施しています。詳しくは、埼玉県ホームページをご確認ください。



納めてプラス!



## 合併処理浄化槽への転換にかかる費用を一部補助します

問合せ 防災環境課 環境担当 ☎0495-77-2124 FAX0495-77-3915

住宅に設置されている単独処理浄化槽または汲み取り便槽から合併処理浄化槽へ転換を行う場合、補助金を交付します。

合併処理浄化槽に転換し、放流水の水質改善を図り、快適な生活環境をつくりましょう。

対象区域 下水道事業区域(渡瀬・元原の一部・熊野堂の一部)以外の地域

補助基数 人槽を問わず、20基(先着順) 受付開始日 5月16日(月)

補助金額	5人槽	7人槽	10人槽
設置補助金	444,000円	486,000円	576,000円
配管費	64,000円		
撤去・処分費	60,000円		

### 注意点

- 補助対象は、販売や賃貸目的ではない専用住宅または店舗併用住宅(居住部分が2分の1以上)で、10人槽以下の合併処理浄化槽に転換する場合があります。
- 補助対象となる浄化槽は、高度処理型でかつ環境配慮型の性能要件を満たす浄化槽に限ります。
- 新築、増改築(建築確認申請を必要とする)に伴い設置した場合は、補助の対象にはなりません。
- 工事費が上記の金額を下回る場合は、実際に要した工事費用が補助金額になります。
- 20基に満たない場合でも、予算に達し次第、受付は終了となります。
- 工事がすでに着工または完了しているものは対象にはなりません。

## 小型家電機器の回収を行います

問合せ 防災環境課 環境担当 ☎0495-77-2124 FAX0495-77-3915

使わなくなった小型家電機器に含まれる金属等を資源として再利用するため、ご協力をお願いします。

※家庭で使われていたものに限り、(事業所から出たものは回収しません。)

日時 6月12日(日) 午前9時～11時

場所 保健センター前駐車場・神泉総合支所駐車場

### 主な回収できるもの

固定電話、携帯電話、ファックス、炊飯器、電子レンジ、扇風機、ストーブ、ビデオデッキ、ラジオ、パソコンおよび周辺機器(モニター・プリンター)、掃除機、ゲーム機、電動ミシン等

### 回収できないもの

- 家電リサイクル法対象品目(テレビ・エアコン・冷蔵庫・洗濯機・乾燥機)
- 小型家電リサイクル法の対象品目でないもの
- フロン含有物(除湿器、冷風機等)
- 布や木製部分が含まれるもの(こたつ、音響機器 電子カーペット等)
- 大型の小型家電(マッサージチェア、電動ベッド、ランニングマシン等)
- 乾電池、バッテリー内臓品、ガスボンベ、トナー、蛍光灯等、電子タバコ、オイルヒーター

### 注意事項

- ストーブの石油は抜いてから出してください。
- 端末(携帯電話等)内の個人情報は、自己責任で事前に消去してください。
- 電池は取り出して、有害ごみとして排出してください。  
※有害ごみ収集日時:6月29日(水)午前7時～9時

### 常設小型家電収集ボックス



【大きさ】  
15cm×30cm以内(投入口に入らないものは回収できません)  
【設置場所】  
防災環境課、神泉総合支所(開庁時間内にお持ちください)

## 令和4年度 新役員等のみなさん

問合せ 総務課 庶務担当 ☎0495-77-2114 FAX0495-77-3915

防災環境課 環境担当 ☎0495-77-2124 FAX0495-77-3915

町民のみなさんと行政とのパイプ役としてご尽力いただき令和4年度の行政区長さん、環境衛生推進委員さんが決まりました。住みよい町・地域づくりのためよろしくお願いいたします。

### 【行政区長・環境衛生推進委員】(敬称略)

行政区名	行政区長	環境衛生推進委員	行政区名	行政区長	環境衛生推進委員
新宿	秋山 英二	喜多 孝行	元阿保	工藤 敏	松本 貞雄
池田	野村 孝行	兼子 福雄	八日市	菊池 聡	田中 三男
二ノ宮	森 正	矢島 陽	原新田	須藤 雅士	齊藤 登
新里	若林 一裕	本郷 義之	熊野堂	加藤 静男	内藤 忠平
前組	斉藤 初雄	中井 健一	元原	冬木 誠	大濱 利衣
中新里	戸谷 功	浅見 雄一	渡瀬本町	田中 新	對馬 康幸
小浜	石坂 一富	飯塚 康夫	渡瀬仲町	原 茂	長井 勝
貫井	石上 忠	佐藤 和秀	渡瀬上町	山口 清	山口 幸雄
植竹	清水 清次	野口 一美	下阿久原	柴崎 紀夫	齊藤 満宏
肥土	藤牧 重徳	藤牧 守司	上阿久原	四方田 利男	四方田 英治
関口	今井 正明	木村 良雄	矢納	川鍋 直人	大江 忠良
四軒在家	松原 一男	中嶋 智			(敬称略)

## 「空き家バンク」に登録をお願いします

問合せ 防災環境課 環境担当 ☎0495-77-2124 FAX0495-77-3915

町では、増加する空き家を有効活用し、町内への定住の促進と地域の活性化を図ることを目的に、埼玉県北部地域の3市3町(熊谷市・本庄市・深谷市・美里町・上里町・寄居町)と連携して「埼玉県北部地域空き家バンク」制度を設けています。

この制度は、空き家の売却や賃貸を希望する方から登録していただいた物件情報をホームページ等で公開し、空き家を利用したい方に紹介するものです。空き家を登録したい方はお気軽にご相談ください。

また、親戚やお知り合いなど空き家を所有している方へ空き家バンクの登録をお勧めください。

募集内容 お持ちの空き家を売りたい方、貸したい方は、ぜひ空き家バンクに登録をお願いします。まずは、防災環境課までご相談ください。登録は無料です。

要件等 本制度における空き家とは、個人が所有する戸建住宅が対象となります(アパートや土地のみは対象外となります)。宅建業者等による空き家の調査を行い、登録可能か判断させていただきます。

なお、物件の状態によっては登録できない場合があります。

【「埼玉空き家バンク」ホームページ】※右記二次元バーコードもご利用ください

<https://akiyabank.saihoku-ijuu.com>





## 結婚新生活支援事業

問合せ 町民福祉課 福祉担当 ☎0495-77-2112 FAX0495-77-2117

町では、結婚生活をスタートする新婚夫婦に、住居費や引越費用などの一部を補助します。なお、この補助金の活用を検討される方は、**事前に町民福祉課へお問合せ**ください。

### 事業の内容

交付対象 令和4年1月1日以降に婚姻届を受理され、次の要件をすべて満たす夫婦

- 前年(4月又は5月に申請する場合は、前々年)の夫婦の合計所得が400万円未満であること  
※夫婦の双方または一方が申請時において無職の場合は、「所得なし」として算出します。  
※貸与型奨学金の返済を行っている場合は、夫婦の合計所得から貸与型奨学金の返済額を控除します。
- 婚姻日における年齢が、夫婦ともに39歳以下であること
- 対象となる住居が町内にあり、夫婦双方または一方が居住し、住民登録をしていること
- 夫婦の双方が町税の滞納がないこと
- 補助金の交付から3年以上神川町に居住する意思があること
- 過去にこの制度の補助金の交付を受けていないこと
- 他の公的補助による家賃補助を受けていないこと



町ホームページ

補助金額 【夫婦ともに29歳以下】1世帯あたり最大60万円 【左記以外】1世帯あたり最大30万円

対象経費 令和4年1月1日から令和5年3月31日までに支払った次の費用

- 新たに神川町の住宅を取得した際の費用、リフォーム費用  
(婚姻前の住宅購入、リフォームについては、婚姻日から1年以内に契約したもの)
- 神川町の住宅物件を賃貸する際に要した費用のうち、賃料、敷金、礼金、共益費、仲介手数料
- 引越業者や運送業者に支払った引越費用

交付申請 補助金の交付を受けるには、令和5年3月31日までに交付申請の手続きが必要です。

※予算に達し次第、受付は終了となります。

## 令和3年度 住民税非課税世帯に対する臨時特別給付金(国制度)の手続きはお済みですか

問合せ 町民福祉課 福祉担当 ☎0495-77-2112 FAX0495-77-2117  
コールセンター(内閣府) ☎電話0120-526-145

申請期限 9月30日(金)

臨時特別給付金の要件に該当していると思われる方(世帯全員が住民税非課税と思われる世帯の世帯主)に確認書を、未申告等で世帯全員が住民税非課税であることが確認できない方(世帯主)には申請書を郵送しています。

手続きがお済みでない方は、速やかに手続きをお願いします。

なお、期限を過ぎると受給を辞退したとみなし、受給できませんのでご注意ください。

また、新型コロナウイルス感染症の影響を受けて令和3年1月以降の収入が住民税非課税相当となった世帯(家計急変世帯)の申請期限についても9月30日です。



町ホームページ

## 児玉郡市広域消防本部からのお知らせ

問合せ 児玉郡市広域消防本部 ☎0495-24-0119(代表)、0495-24-8392(予防課)

### 住宅用火災警報器の設置調査を行います

全ての住宅で義務化となっている住宅用火災警報器の設置状況調査を行います。消防職員が無作為抽出によりお宅を訪問し、玄関先またはインターホン越しで聞き取り調査を行いますので、ご協力をお願いします。

※住宅内へ入ることは一切ありません。

調査期間 5月9日(月)~29日(日)

調査内容 ①住宅用火災警報器の設置の有無

②住宅用火災警報器を設置している場合は、設置場所と経過年数

③住宅用火災警報器の点検(作動確認)の有無と結果

また、不適正な訪問販売や電話勧誘等が増加しています。消防署や役場の職員が個人宅を訪問し、住宅用火災警報器や消火器の販売等を行うことはありません。これらの悪質な業者にはご注意ください。

### 救急車の適正利用に関するお願い

令和2年中の県内救急出動件数は約32万7千件で、「約1分半に1回」、これは県内で救急車が出動している回数です。一方で、搬送者の約半数が入院を必要としない軽症という現状もあり、この中には、本来、救急車を利用する必要がなかった人もいます。

現在、新型コロナウイルス感染症の流行に伴い、救急医療機関への入院調整が切迫した状況となっており、患者の搬送先がなかなか決まらない搬送困難事案が多数発生しております。

つきましては、救急車を呼ぶべきか、病院に行くべきか迷ったら、埼玉県救急電話相談を積極的にご利用ください。

埼玉県救急電話相談 #7119(24時間対応)

なお、新型コロナウイルス感染症に関する相談は、埼玉県ホームページをご覧ください。



コロナ相談窓口



救急電話相談

## 産婦健康診査の助成のご案内

問合せ 子育て相談窓口 ☎0495-74-0205 FAX0495-77-2117

町では、令和4年4月1日以降に受診した産婦健康診査費用を1回助成します。

対象者 町内に住所を有し、おおむね出産後1か月以内に産婦健康診査を受診した方

助成となる健診 基本的な産婦健康診査(一般診察、尿検査等)およびこころの健康チェック

助成上限額 5,000円(超える場合は自己負担となります)

【助成の方法】

●契約医療機関または助産所で受診する場合

対象となる方へ郵送または母子健康手帳交付時にお渡しする「産婦健康診査助成券」を精算時に医療機関または助産所へ提出してください。上限の5,000円までが支払い時に控除されます。

●契約医療機関または助産所以外で受診する場合

医療機関または助産所にて自己負担でいったんお支払いください。後日、保健センターへ申請することにより助成します。





## 役場職員の人事異動 4月1日付〔 〕内は前職

総務課	
課長	矢島 柁仁〔上下水道課長〕
主幹(神川町社会福祉協議会派遣)	町田 誠
	〔生涯学習課長補佐(兼)海洋センター所長〕
主任(埼玉県派遣)	飯島 綾香〔保険健康課主任〕
主事	須野原 遼〔税務課主事〕

総合政策課	
課長補佐	新井 崇〔建設課長補佐〕
主任	栗原 悠太〔総務課主事(埼玉県派遣)〕
主事補	山内 美樹〔新採用〕

税務課	
主査	高橋 絵美〔議事事務局次長〕
主査	斉藤 丈晴〔経済観光課主任〕
主任	設楽 悟史〔学務課主任〕

町民福祉課	
主事	春山 紘樹〔防災環境課主事〕
主事	新井 彩花〔経済観光課主事補〕
主事補	松澤 柚香〔新採用〕

丹荘保育所	
保育士	長濱 由香里〔神川幼稚園教諭〕

防災環境課	
課長補佐	川野 俊彦〔総合政策課長補佐〕
主任	関口 和揮〔総合政策課主任〕

保険健康課	
課長補佐	宮下 寛之〔防災環境課長補佐〕
主事(兼)地域包括支援センター主事	井上 莉穂
	〔保健センター主事補(兼)町民福祉課主事補〕
主事補	福島 夢香〔町民福祉課主事補〕

保健センター	
主査	市川 大祐〔地域包括支援センター主査〕
主事補(兼)町民福祉課主事補	井上 聡子〔新採用〕

地域包括支援センター	
主幹	礪 安由美〔保健センター主幹〕
主査	廣澤 美公子
	〔保険健康課主査(兼)地域包括支援センター主査〕

経済観光課	
課長(兼)農業委員会事務局長	堀口 二三夫〔学務課長〕
主査	吉田 拓二〔税務課主査〕
主任	萩原 裕樹〔町民福祉課主任〕
主任	小山 健介
	〔総務課主事(児玉郡市広域市町村圏組合派遣)〕
主事補	月岡 颯空〔新採用〕

建設課	
主任	岸 有也〔上下水道課主事〕
主事	吉井 裕美〔町民福祉課主事補〕

会計課	
会計管理者(兼)会計課長	
	根岸 さゆり〔町民福祉課長補佐〕

議事事務局	
次長	川久保 美紀〔総務課主任〕

学務課	
課長	齋藤 彰仁
	〔総務課主幹(神川町社会福祉協議会派遣)〕

指導主事	黒澤 正樹〔埼玉県より派遣〕
主任	鬼頭 咲〔保険健康課主任〕

神川幼稚園	
教諭	福島 美穂〔丹荘保育所保育士〕

生涯学習課	
主査(兼)海洋センター所長	桜沢 茂雄〔税務課主査〕

上下水道課	
課長	山口 雅史〔保険健康課長補佐〕
主事	茂木 佑太〔建設課主事補〕

神泉総合支所地域総務課	
課長補佐(兼)会計課分室長補佐(兼)ステラ神泉所長(併)多目的交流施設主幹	浅見 典男
	〔地域総務課長補佐(兼)会計課分室長補佐(兼)ステラ神泉所長〕



※22ページ「わだいのひろば」にて、新採用職員の紹介記事を掲載していますので、併せてご覧ください。

【3月31日付 退職者】	
金子 亨	〔総務課長〕
桜沢 典明	〔経済観光課長(兼)農業委員会事務局長〕
春山 孝子	〔会計管理者(兼)会計課長〕
高田 真清	〔学務課指導主事〕(県へ帰任)
橋本 浩伸	〔経済観光課長補佐〕

## くらしの110番「子どもがオンラインゲームで高額課金」

問合せ 経済観光課 商工観光担当 ☎0495-77-0703 FAX0495-77-3915

オンラインゲームで子どもが保護者に無断で課金等を行い、高額請求となったという相談が増加しています。

この中では、保護者が「ペアレンタルコントロール(子どものスマートフォン等の利用を管理するための機能)に関して知らなかった」、「スマートフォンの電話利用料金と合算してアイテム等の購入代金も支払うこと(キャリア決済)ができるとは思わなかった」「パスワードは課金の都度、入力するものだと思っていた」等、オンラインゲームでの課金や決済の仕組みについての理解が不十分であったため、子どもが課金を繰り返し行ったと思われる事例が見られます。



子どもと「お金の大切さ」「スマートフォンやオンラインゲームの利用ルール等」を話し合うことで、保護者自身もIDやパスワード、決済の設定状況の管理等の重要性を認識し、予期せぬ高額請求を防ぐようにしましょう。

### 【事例1】

小学生の息子にねだられ、息子のスマートフォンに私のクレジットカードを登録して、オンラインゲームのアイテムを購入した。その後、息子が勝手に100万円を超える課金をしてしまった。息子のスマートフォンに私のカード情報が記録されたままになっており、パスワードは都度入力する必要がない設定になっていた。

### 【事例2】

中学生の息子がオンラインゲームをしたいというので、私のスマートフォンをしばらく貸していたところ、携帯電話業者から電話利用料とともにゲームアイテムなどの料金、併せて120万円が請求された。

### 【事例3】

高校生の息子に「200円だけ」と言われ、息子のスマートフォンに私のクレジットカードの番号と暗証番号を入力した。入力した暗証番号等は自動で端末から削除されると思っていたが、後日、仕事の決済をしようとしたら限度額まで使われており決済できなかった。確認すると息子が50万円を超える課金をしていた。

### 【消費者へのアドバイス】

困った時には、お近くの消費生活センター(消費者ホットライン「188」)等にご相談ください。

- ①「ペアレンタルコントロール」機能を活用しましょう。
- ②決済時に都度パスワード(暗証番号)を入力する設定になっているかを確認したり、キャリア決済の上限額を設けたりしましょう。
- ③請求の見落としを防ぐため、課金を行った際には、保護者が普段使用しているメールアドレスに決済完了メールが届くよう設定しましょう。また、クレジットカードの利用明細はこまめに確認しましょう。



一般講座 初心者「ギター講座」

身近な楽器「ギター」で好きな歌を奏でられるよう日曜日の午後に新たなチャレンジをしてみませんか？

日時 6月5日・12日・19日・26日  
(全4回・日曜日)

午後1時30分～3時

場所 中央公民館 講座室A

講師 福嶋 太良 氏

持ち物 ギター(お持ちでない方は用意します)

参加費 無料

定員 先着10名

申込・問合せ 中央公民館

☎0495-77-3671

FAX0495-77-5066

くらしの情報

神川幼稚園 園庭開放

幼稚園・保育園に入園していないお子さんを対象に、幼稚園の園庭を遊び場として開放します。

日時 5月17日(火)

午前10時～11時30分

場所 神川幼稚園 園庭

お知らせ事項

- ①雨天の場合は中止となります。
- ②南駐車場・中門からお入りください。受付は職員室前です。
- ③飲み物は各自でお持ちください。
- ④個別に援助者はつきません。必ず付き添いをお願いします。
- ⑤南駐車場(富永クリニック様隣)をご利用ください。

問合せ 神川幼稚園

☎0495-77-4188

FAX0495-77-4188

一般講座 「皇帝」と呼ばれるパン作り

人気の、オーストリア発祥の食事パン「カイザーゼンメル」。パンの表面を飾る模様が、王冠に見えることから皇帝を意味する「カイザー」の名がついた食感が良いパンです。

自らの手で作り、焼き立ての格別な味わいを楽しんでみませんか。

日時 5月18日(水)

午後1時～3時30分

場所 多目的交流施設

講師 中村 圭汰 氏(パン職人)

持ち物 エプロン、三角巾、手拭きタオル

参加費 500円(お釣りのないようにご用意ください)

定員 先着10名

申込・問合せ 多目的交流施設

☎0274-52-2588

FAX0274-52-2587



【イベント等に関して】

新型コロナウイルス感染症の影響で、様々なイベント等が中止や延期となっています。広報紙の発行後にその判断がされる場合もありますので、ホームページ・電話等で事前に確認してからお出かけいただきますようお願いいたします。

生涯学習  
だより

公民館 今月の第一展示室

「和紙絵展」

団体名 つくしの会

期間 5月31日(火)まで

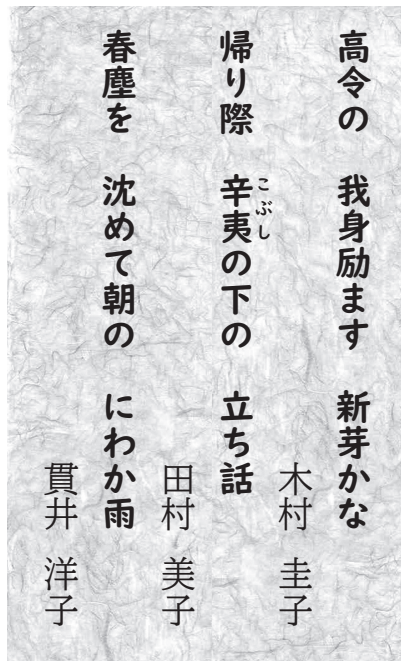
午前9時～午後5時

期間は前後する場合があります。

問合せ 中央公民館

☎0495-77-3671

FAX0495-77-5066



ねんきんだより

問合せ 保険健康課 介護年金担当 ☎0495-77-2113 FAX0495-77-2117

国民年金への加入についてのご案内

日本国内に住んでいる20歳以上60歳未満の方で、厚生年金保険に加入していない方は、すべて国民年金の第1号被保険者または第3号被保険者となります。また、国民年金第1号被保険者は毎月、保険料を納める必要があります。なお、第3号被保険者(配偶者の扶養)になる場合は、配偶者の勤務している事業所を通じて手続きをしてください。

【国民年金に加入するとき】

	手続きの内容	届出先	必要なもの
会社を退職したとき	1号被保険者の加入の手続き	住所地の市区町村	本人確認書類、年金手帳または基礎年金番号通知書
配偶者の扶養からはずれたとき	第3号被保険者から第1号被保険者への種別変更の手続き		
20歳になったとき	手続きは不要。日本年金機構から国民年金に加入したことのお知らせが届きます。(厚生年金保険に加入している方を除く)		

○問合せ

熊谷年金事務所 048-522-5012

保険健康課 0495-77-2113

地域総務課 0274-52-3271

☆熊谷年金事務所 相談予約受付専用番号

年金事務所の相談窓口は非常に混雑しておりますので、事前にご予約をお願いします。

予約受付専用番号 0570-05-4890



かみかわの歴史・発見!

第29回 かつて行われていた木宮神社の座祭

問合せ 生涯学習課 文化財担当 ☎0274-52-2586 FAX0274-52-2586

大字渡瀬にある木宮神社では、かつて「座祭」と呼ばれる珍しい祭りが行われていました。この座祭は享12(1440)年以来の渡瀬の草分け16戸(本家)と14戸(分家)に2つの寺、合計32戸が2組に別れ、それぞれ1戸ずつの2戸で組を作り、16組が交代でその年の頭屋とうや※となります。頭屋は、神田しんでん※で米の栽培を行い、秋祭りの時に収穫した米を村民(渡瀬)に振る舞います。32戸の戸主が、社前の決まった位置に座り、五穀豊穡と村内安泰を感謝することから座祭と呼ばれています。祭の終盤には、翌年の頭屋へ役割の受け渡しを行います。

400年以上前から行われていると伝えられており、明治時代に簡略化、戦後の中断期間などがありました。昭和35(1960)年に埼玉県選択無形民俗文化財に指定されました。

惜しまれつつ、昭和48(1973)年を最後にこの座祭は中断となりました。

※頭屋…神社で行われる祭りや神事の中心的役割を果たすもしくは家のこと。

※神田…神社の祭りなどの運営経費にあてる田んぼ(寺社領)のこと。



広告

広告

広告は、広告主の責任において町が掲載したものです。

広告は、広告主の責任において町が掲載したものです。



### 5月1日～6月30日は「不正大麻・けし撲滅運動」期間です

大麻の使用は有害で、不正栽培・所持は犯罪です。また、「けし」には法律で栽培が禁止されている種類があります。特に大麻は「海外では合法化されているから害がない」などといった誤った情報が流布され、若年層への乱用の拡大が懸念されています。正しい情報を知り、自分の身を守りましょう。

大麻や栽培してはいけない「けし」を発見したら、本庄保健所までご連絡ください。

問合せ 本庄保健所  
☎0495-22-6481



大麻草 けしの花

### 水辺公園に「鯉のぼり」が揚がります

神流川水辺公園のそばを流れる神流川の両岸を渡すように、たくさんの鯉のぼりが空を泳ぎます。

色とりどりの鯉のぼりと周辺の木々の緑が相まって格別な風景となります。また、新しい遊具も設置され、公園内もリニューアルされています。

公園内のリニューアルについては、23ページ「わだいのひろば」をご覧ください。

鯉のぼり掲揚期間 4月28日(木)～5月8日(日)

問合せ 総合政策課 企画調整担当  
☎0495-77-0701  
FAX0495-77-3915

### 県立本庄特別支援学校高等部 作業学習見学

県立本庄特別支援学校では、「高等部授業見学」を実施いたします。つきましては、知的障害のある生徒が学ぶ特別支援学校での作業学習見学を通して、お子様の入学・転学等について考えたり、本校の教育についての理解を深めたりする機会としてください。

日時 6月14日(火)・15日(水)

午前9時45分～正午

場所 県立本庄特別支援学校  
(本庄市栗崎828番地)

対象 中学校3年生または中学校を卒業した者で、特別支援学校への入学を希望または検討している生徒およびその保護者

内容 作業学習見学

申込 各市町の中学校に申込用紙を配付します。既卒生については、直接本庄特別支援学校にお問合せください。

問合せ 県立本庄特別支援学校  
教頭・入学選考係  
☎0495-24-3747

### シルバー人材センター会員募集

60歳以上(令和4年4月現在)で就業していただける方を随時募集しています。ご興味のある方はお問合せください。

業務内容 除草、枝切り等

問合せ 神川町シルバー人材センター  
☎0495-77-1769



### 熊谷高等技術専門学校 オープンキャンパス・入校相談会

県立熊谷高等技術専門学校では、入校を検討されている方を対象に「オープンキャンパス」、「入校相談会」を実施します。

【熊谷校オープンキャンパス】

日時 5月14日(土)

午前9時～正午

場所 熊谷高等技術専門学校

内容 個別相談・授業見学・概要説明

申込 前日までに熊谷高等技術専門学校へご連絡ください。

【秩父分校オープンキャンパス】

日時 5月28日(土)

午後1時30分～4時

場所 熊谷高等技術専門学校秩父分校

内容 個別相談・授業見学・概要説明

申込 前日までに秩父分校へご連絡ください。

【入校相談会】

日時 6月6日(月)

午前10時～午後4時

場所 熊谷高等技術専門学校

内容 個別相談・授業見学・概要説明

申込 前日までに熊谷高等技術専門学校へご連絡ください。

問合せ 熊谷高等技術専門学校  
〒360-0842  
熊谷市新堀新田522  
☎048-532-6559  
秩父分校  
〒368-0035  
秩父市上町3-21-7  
☎0494-22-1948



熊谷校



秩父分校

### LINEで神川町と友だちになろう！

神川町では、LINE（神川町公式アカウント）による情報発信を行っています。

町内外のイベントや観光、災害情報のほか、新型コロナウイルスやワクチン接種に関する情報もお知らせしています。

情報を受け取るには、神川町を「友だち」に追加するだけ！

利用は無料です。ぜひ追加してください！

【友だちに追加するには】

右記2次元バーコード  
またはID検索から追加してください。



ID: @kamikawatown

問合せ 総合政策課 企画調整担当  
☎0495-77-0701  
FAX0495-77-3915



### 消費税インボイス制度説明会(事業所向け)

日時 6月7日(火)・17日(金)

午後2時～4時

場所 本庄商工会議所

定員 各回30名(事前登録制)

その他 新型コロナウイルス感染症の状況等により延期または中止する場合があります。

問合せ 本庄税務署 法人課税部門  
☎0495-22-2112

### 埼玉県起業支援金公募

県では、神川町を含む人口減少が進む9市町村において地域課題の解決を目指し起業する方に、上限200万円(補助率1/2)の補助を行います。

応募期限 5月31日(火)

午後5時必着

交付決定 7月中旬(予定)

申込 神川町商工会

問合せ 創業・ベンチャー支援センター埼玉

☎048-711-2222



(公財)埼玉県産業振興公社

### 国営武蔵丘陵森林公園「ルピナス」のご案内

国営武蔵丘陵森林公園では、4月下旬から色とりどりの「ルピナス」が公園庭園樹園の木々の下に広がる「こもれび花畑」で鮮やかに開花します(5月中旬まで・予定)。

フジの花を逆さにしたような花姿は必見です。この機会に、大自然に囲まれた緑豊かな公園散策をお楽しみください。

開園時間 午前9時30分～午後5時

入園料 大人(高校生以上):450円

シルバー(65歳以上):210円

中学生以下:無料

※駐車料金は別途必要となります。

問合せ 国営武蔵丘陵森林公園管理センター

☎0493-57-2111

### 「本庄早稲田塾ゼロから始める創業スクール」受講者募集

趣味を生かして起業したい方や自宅でスモールビジネスを始めたい方、創業間もない方などに最適な講座です。

日時 6月4日(土)～7月2日(土)の各土曜日 全4回(6月25日を除く)初日と最終日は、午前10時～午後3時、2・3回目は、午前10時～午後4時

場所 早稲田リサーチパーク・コミュニケーションセンター  
(本庄市西富田1011)

講師 辰野 博一 氏(中小企業診断士)他

内容 創業に必要な経営、財務、人材育成、販路開拓等の知識や資金調達方法を学ぶ

対象 これから創業をお考えの方、創業5年未満の方

定員 20名(先着順)

持ち物 筆記用具

費用 7,000円(税込、テキスト代含む、全4回分)

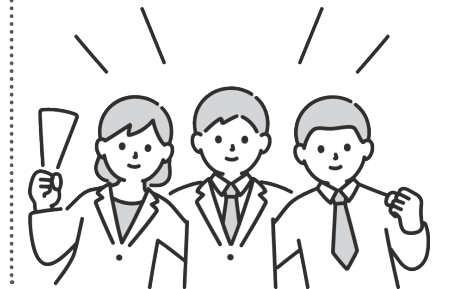
申込 電話または下記2次元バーコードから申込みください。

問合せ (公財)本庄早稲田国際リサーチパーク

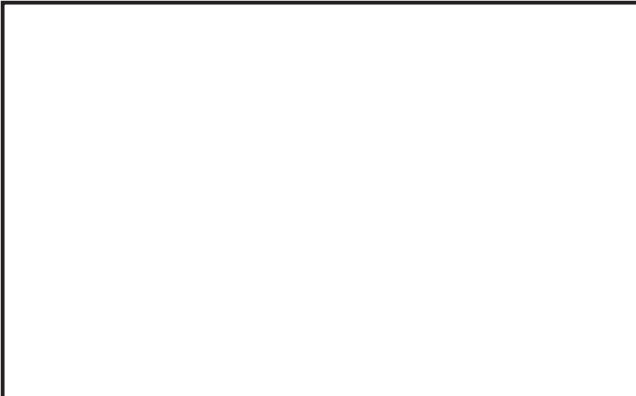
☎0495-24-7455



申込みはこちらから→



広告



広告

広告は、広告主の責任において町が掲載したものです。

### 子育て支援センター

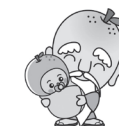
子どもたちに、ふれあいの場を提供し保護者同士の交流を促進しています。

日時 毎週月～金曜日(祝日は休所日です)

午前9時～正午 午後1時～3時

場所 丹荘保育所内

問合せ ☎070-4424-6288



広告

広告は、広告主の責任において町が掲載したものです。



おくやみ申し上げます

名前 年齢 行政区  
須川 富士夫さん 73歳 ニ ノ 宮

中沢 勝さん 68歳 肥 土

小暮 昇さん 65歳 上阿久原

中澤 文雄さん 71歳 肥 土

吉田 昭三さん 93歳 熊 野 堂

盛田 房江さん 83歳 渡瀬仲町

國部 洋光さん 63歳 熊 野 堂

※このコーナーへは、ご希望を頂いて掲載しております。希望される方は、下記へお問合せください。

問合せ 町民福祉課 戸籍担当  
☎0495-77-2112  
FAX0495-77-2117

町民のうごき

(外国籍の方 479 人含む)

◎町の人口 令和4年4月1日現在

男	6,713人	(-13)
女	6,414人	(-26)
計	13,127人	(-39)
世帯数	5,780世帯	(9)

( ) 内は前月との比較

町の面積 47.40 km<sup>2</sup>

交通情報

令和4年1月1日～4月15日

- 神川町内  
物件事故 58件、人身事故 10件
- 児玉警察署管内  
物件事故 233件、人身事故 32件

各委員会

名称	日時	場所
教育委員会	5月24日(火) 午後3時	神川町役場
農業委員会	5月25日(水) 午後1時30分	

図書室だより

☆一般図書 ★児童図書

図書発注システムの入替えに伴い、5月号と6月号の  
新着図書の紹介をお休みさせていただきます。  
神川町電子図書館には毎月新刊が追加されています。  
ご利用方法はホームページをご確認ください。



今月のオススメ本

☆賢い子はスマホで何をしているのか  
石戸 奈々子／著  
日本経済新聞出版／出版 中央公民館／所蔵

「使い方」で未来が変わる！  
スマートフォンの普及や学校へのタブレット端末の導入など、デジタル化が進む中で、スマホやタブレットをどのように活用していくのがよいのか。  
子どもにスマホを使わせてよいのか、どのように使わせればよいのか、ICT教育に対する著者の考え方などが書かれています。



★ジュニア空想科学読本シリーズ  
柳田 理科雄／著  
KADOKAWA／出版 ふれあいセンター／所蔵

アニメや漫画の世界の不思議な事象を科学的に分析して、わかりやすく紹介する「空想科学読本(初版:1996年)」のジュニア版です。  
劇中では当然のこととして扱われる空想世界での出来事や設定について、いざ「科学的に」分析してみるといろいろ発見があり、勉強にもなります。  
小学生～中学生向けですが、大人が読んでみても面白いかも？



☆ハッピーリフォーム  
未上 タニ／著  
KADOKAWA／出版 多目的交流施設／所蔵

リフォームが幸せを呼ぶ、感動のお仕事小説！  
建築士だった父の背中を追い、工務店に努める主人公。父が急死し、自身の問題も抱えながら、お客さんに寄り添い提案することで、関わったいろいろな人の人生まで変えていく。  
潰れかけたスポーツ店、和菓子のお店・リフォームによって、どんなハッピーが待っている？  
温かくて感動的なお話です。



【通常利用時間】

中央公民館	火～日曜日、祝日	午前9時～午後8時
	月・祝日翌日	午前9時～午後5時
ふれあいセンター	火～土曜日、日・祝日	午前9時～正午・午後1時～午後5時
多目的交流施設	月～金曜日	正午～午後5時
	土・祝日	午前9時～正午・午後1時～午後5時

編集後記

広報かみかわをお読みいただきありがとうございます。当ページ上部「図書室だより」にて、「ジュニア空想科学読本」が取り上げられています。個人的に特撮ものが好きで、その流れで本家の「空想科学読本シリーズ」を若かりし頃にかんりの冊数読破しております。そのため、担当課より原稿を受け取ったとき、思わず嬉しくなっていました。今度「ジュニア版」も手に取ってみようかと思っております。(小峰)

憲法記念日記念 電話法律相談会(埼玉弁護士会)

埼玉弁護士会では、憲法記念日を記念して、弁護士が無料で民事・家事・刑事を問わず法律問題全般について法律相談に応じます。

日時 5月7日(土)午後1時～4時

※受付は午後3時30分まで

相談専用電話

☎048-839-5630

※当日のみ利用可能

料金 無料(通話料は相談者負担)

申込 不要

問合せ 埼玉弁護士会 法律相談センター

☎048-710-5666



各種相談

お気軽にご利用ください

名称	とき	ところ
心配ごと相談 人権相談 行政相談	毎月第2水曜 午後1時30分～4時 事前予約可	総合福祉センター いこいの郷 社会福祉協議会 ☎0495-74-1188 FAX0495-74-1156
物忘れ相談 (認知症相談)	毎週水曜 午前9時～午後4時	総合福祉センター いこいの郷 地域包括支援センター ☎0495-74-1155 FAX0495-74-1156
なっちゃんカフェ (認知症カフェ)	毎月第1水曜 午前10時30分～正午	☎0495-74-1155 FAX0495-74-1156

こころの健康 電話相談窓口

相談場所	電話番号	曜日	時間
埼玉県こころの電話	048-723-1447	月～金 (祝日・年末年始を除く)	午前9時～午後5時
精神科救急情報センター	048-723-8699 (ハローキューキュー)	①月～金 ②土日祝日	①午後5時～翌日午前8時30分 ②午前8時30分～翌日午前8時30分
埼玉いのちの電話	①048-645-4343 ②0120-783-556	①毎日 ②毎月10日	①24時間 ②午前8時～翌日午前8時
本庄保健所	0495-22-6481	月～金 (祝日・年末年始を除く)	午前8時30分～午後5時
保健センター	0495-77-4041		
DV相談ナビ	#8008(はれれば)	電話を受けた相談機関の相談受付時間内	
DV相談+(プラス)	0120-279-889	毎日	24時間
児童相談所虐待対応ダイヤル	189(いちはやく)	毎日	24時間
児童相談所相談専用ダイヤル	0120-189-783	毎日	午前8時30分～午後8時

電波利用環境保護周知啓発強化期間

総務省では、6月1日～10日を「電波利用環境保護周知啓発強化期間」として、「守ろうよ！電波は大切なライフライン」をスローガンに、電波を正しく利用していただくための周知・啓発活動および不法無線局の取締りを強化しています。

ルールを守らない不法な無線局は、テレビ・ラジオ放送、携帯電話などの身近なものから、警察・消防・救急用無線などの人命に関わる重要な無線に対して混信・妨害を与えるなど、私たちの生活や安全をおびやかします。

安全で豊かな社会を実現するために、電波はルールを守り、正しく使しましょう。

問合せ 関東総合通信局

●不法無線局による混信・妨害

☎03-6238-1939

●テレビ・ラジオの受信障がい

☎03-6238-1945

高崎河川国道事務所 河川愛護モニター募集

国土交通省高崎河川国道事務所は、河川をやさしく見守って下さる河川愛護モニターを募集します。

期間 令和4年7月1日から2年間

応募資格 烏川・神流川付近に住む

20歳以上の方

手当 月額4,500円(3か月毎に支給)

締切 5月20日(金)

※詳しくは、国土交通省高崎河川国道事務所のホームページ・事務所・高崎出張所窓口に備えつけの応募要領をご覧ください。

問合せ 高崎河川国道事務所河川管理課 愛護モニター担当

☎047-345-6041

FAX047-345-6091

高崎河川国道

高崎河川国道事務所  
ホームページ





**集まれ！ 6月生まれキッズ**

お誕生日を迎える町内在住で就学前のお子さんの写真を募集しています。  
 下記のあて先へメールまたは郵送してください。  
 ○お子さんの写真(なるべくデータで) スマホで簡単送信♪  
 ○お子さんの氏名・ふりがな・住所・生年月日・年齢 ○保護者の氏名・連絡先(電話番号)  
 photo@town.kamikawa.saitama.jp または〒367-0292 植竹909 役場総合政策課  
 締切 5月12日(木)[必着] ※応募多数の場合抽選、写真は返却不可



**子育て相談窓口だより**

問合せ 子育て相談窓口  
 ☎ 0495-74-0205  
 FAX 0495-77-2117

**生後2か月頃の赤ちゃんの運動発達**

生後2か月頃の赤ちゃんは、手足をばたばたさせたり、首を動かし始め、身体を動かすことを楽しむ時期です。初めは首が不安定ですが、うつぶせ遊びやふれあい遊びを通して、首をあげたり、首を動かすことで、自然と首のすわりを促すことができます。声をかけ、親子で楽しみながら遊んでみましょう。

**うつぶせ遊び**



- ・首のすわりを促します。
- ・背中や腕の力がつきます。
- ※苦手な子は、タオルを胸の下にはさみ、腕を肩より前に出してあげましょう。

初めは慣れず、嫌がったり泣いたりしますが、短い時間から始めるとだんだん筋力もつき、長くできるようになります。

顔の前から話しかけたり音の出るおもちゃで注意をひきながら、遊んでみましょう。

※うつぶせにする際は、お子さんから目を離さずに遊ばししょう。

**ふれあい遊び**



〇〇ちゃんのお手てはどこかな？

あんよの練習するよ～、1・2！1・2！

仰向けに寝ている赤ちゃんに向かい合い、正面や左右から話しかけると、声のする方に首を動かします。首の動きを促しながら、赤ちゃんの手をにぎって歌を歌ったり、足を曲げ伸ばしたり、優しくなでたりと、体のいろいろな場所を触って遊んであげましょう。

**子育て**

問合せ：子育て相談窓口 ☎ 0495-74-0205 FAX 0495-77-2117

項目	日時	場所	内容・その他
にこにこ相談日 ～妊婦さんから 子育て相談～	水曜日に実施 (詳細は裏表紙をご覧ください) 午前9時30分～11時30分	保健センター (5/18は子育て 支援センター)	妊娠中のことや、お子さんに関することをご相談ください。お子さんの身長・体重の計測も行っています。※電話等でお申込みください。
※令和4年度から、月に1回を子育て支援センター(丹荘保育所内)で実施します。予約は子育て相談窓口または子育て支援センター(070-4424-6288)へご連絡ください。			
なっちゃん広場	5月16日(月) 6月2日(木) 午前10時～11時	役場3階会議室	フィットネス、赤ちゃんの喜ぶ声かけ、抱っこ、ベビマレッチ(赤ちゃん向けマッサージとストレッチ)等、幸せ膨らむコミュニケーションプログラムです。(対象:1歳までの親子)
ままぼっこ	5月26日(木) 午前10時～11時30分	役場3階会議室	生後2～5か月の赤ちゃんのころとからだのヒミツを知り、育児を楽しむ教室です。(対象:令和3年12月～令和4年3月生まれ)
療育相談	お子さんの健やかな成長を応援するため理学療法士・作業療法士・言語聴覚士による相談を行っています。「言葉が遅い」「発音が不明瞭」「なかなか歩かない」など発育・発達面の心配ごとがある方は、子育て相談窓口へご連絡ください。		

項目	対象	日時	内容・その他
3歳健康診査	平成30年12月～平成31年3月生まれ	5月23日(月) 受付時間:対象者に通知	身体測定、尿検査、内科診察、歯科診察、育児相談、歯みがき相談など
3か月健康診査	令和4年2月～3月生まれ	6月10日(金) 受付時間:対象者に通知	身体測定、発達検査、内科診察、育児相談など
6か月健康診査	令和3年11月～12月生まれ		身体測定、発達検査、内科診察、育児相談、歯みがき相談、ブックススタートなど
1歳健康診査	令和3年5月～6月生まれ		身体測定、内科診察、育児相談、歯みがき相談など

※該当児には、案内通知を郵送します。通知が届かない場合は、上記子育て相談窓口までお問合せください。

◆全国共通救急電話相談ダイヤル(24時間365日対応)

急な病気やけがに関して、相談員(看護師)が医療機関を受診すべきかどうかなどをアドバイスします。相談者の年齢は問いません。

☎#7119  
 ☎048-824-4199(IP電話などの場合)  
 ※☎#7000(大人の救急電話相談)と☎#8000(小児救急電話相談)も今までどおりご利用できます。

◆救急車を呼ぶほどではないけれど

救急車を呼ばなくても病院等へ行くことが出来る場合、そんな時の医療機関の情報をご案内します。

☎0495-24-1119(24時間対応)  
 児玉郡市広域消防本部

◆在宅当番医療機関(午前中のみ)

月日	医療機関名	☎0495
5月8日(日)	彩北病院	21-0111
5月15日(日)	西澤整形外科	33-0600
5月22日(日)	飯塚内科産婦人科	24-6311
5月29日(日)	したら眼科クリニック	24-2313
6月5日(日)	本庄皮膚科医院	22-3233
6月12日(日)	児玉清水クリニック	72-7543

※当番医は変更になる場合がありますので、確認してからおかけください。

◆休日急患診療所(内科系疾患)[本庄市児玉郡医師会]

本庄市保健センター(本庄市民文化会館となり)内で、内科系で比較的症状が軽く、入院が必要ない方の診療を行います。

☎0495-23-3322  
 ※診療以外に関するお問い合わせ・電話相談はご遠慮ください。  
 診療日 日曜日・休日・年末年始(12/30～1/3)  
 平日木曜日夜間  
 時間 午前9時～正午、午後1時～4時、午後7時～10時  
 ※平日木曜日夜間は、午後8時～10時  
 ※健康保険証を持参してください。  
 ※夜間の診療は午後9時45分までに受付をしてください。

◆新型コロナウイルス感染症県民サポートセンター

☎0570-783-770(土日祝日も含め24時間受付)  
 FAX048-830-4808(埼玉県保健医療政策課内)



# わだいのひろば



## 春風のように優しく安全運転を！ 春の交通安全運動街頭キャンペーン

4月7日(木) 役場入口交差点にて、交通安全キャンペーンが行われました。交通安全協会や交通安全母の会、交通指導員、警察署関係の約40名が参加しました。

ドライバーに向けて啓発品を配布し、交通安全を呼び掛けました。神川町内では、昨年同時期と比べて交通事故が増加傾向にあります。思いやりのある優しい運転をお願いします。



## 町内の交通安全を守る強い味方 神川町交通指導員委嘱式

4月7日(木)、交通指導員の委嘱式が行われました。今回は再任5名・新任2名の計7名に、神川町交通指導員を委嘱しました。

交通指導員は町内の交差点における立哨指導、小学校や幼稚園での交通安全教室、交通安全に関する啓発活動を行っております。

【指導員等の氏名】

後列左から：須川氏、四方田氏、荒木氏、田中氏  
前列左から：町田氏、飯田氏、櫻澤町長、荒井氏



# わだいのひろば



## 神川かるた札を歩いてめぐろう 神川かるた札めぐり親子ハイキング

3月27日(日)「神川かるた札めぐり親子ハイキング」が開催され、小学校低学年から中学2年生までの親子11組が参加しました。

多目的交流施設を出発して大神山を登り、カタクリの里を巡りました。

当日は天気も良く、山頂からは町が一望でき、満開に咲くカタクリの花も見ることができました。



コブのある斜面を登ったり滑ったり



高さ2.8mのすべり台はスリル満点

## 新しくできた「遊び場」へGO！ 神流川水辺公園

神流川水辺公園に、子どもたちが楽しく遊べる、大きな遊具ができました。3種類の大きなすべり台などがあり、みんなで仲良く遊べます。

また、公園内のせせらぎもリニューアルされ、小さなお子さんも安心して水遊びを楽しむことができます。

公園で遊ぶときは感染症対策をして、安全にご利用ください。



じゃぶじゃぶ水遊び♪



1年間教鞭をとられた  
丹荘小学校

6年間教鞭をとられた  
青柳小学校

## 寄付をありがとうございます 故・荒木要作様(大字関口出身)

故荒木要作様(令和3年4月永眠)は、大字関口で生まれ育ち、昭和63年4月から平成6年3月までは青柳小学校、平成17年4月から平成18年3月までは丹荘小学校で教鞭をとられました。

故人の姉である佐藤米子様(鴻巣市)から、弟が生まれ育った神川町の教育振興のために役立てていただきたいと、300万円の寄附をいただきました。有効に使わせていただきます。



## 町民の皆様のために頑張ります 令和4年度神川町新採用職員

令和4年度は4名の新採用職員を迎えました。公務員としての自覚を持ち、地域の皆様へ親しまれる職員を目指します。

【写真左から】

- 月岡 颯空 (経済観光課)
- 松澤 柚香 (町民福祉課)
- 山内 美樹 (総合政策課)
- 井上 聡子 (保健センター)



# CALENDAR

※ご注意ください

新型コロナウイルス感染症により、各種イベントの開催や公共施設の利用などに影響を及ぼす場合があります。最新の情報につきましては、町ホームページをご覧ください。

この広報紙は見やすく読み間違えにくいユニバーサルデザインフロントを使用しています。

## くらしのカレンダー

日	月	火	水	木	金	土
5/1	2	3 憲法記念日	4 みどりの日 公民館休館日	5 こどもの日 公民館休館日	6 粗大ごみリクエスト締切	7
	A 可燃 C 可燃	B 可燃	A 資源 B 資源	A 可燃 C 可燃	B 可燃	
8 戸籍窓口 午前8時半～正午 (第2日曜)	9	10	11 戸籍窓口 ～午後7時 ♥物忘れ相談 ♥心配ごと・人権・行政相談	12	13	14
	A 可燃 C 可燃	B 可燃 C 不燃	粗大ごみリクエスト	A 可燃 C 可燃	B 可燃	
15	16 ♪なつちゃん広場	17	18 戸籍窓口 ～午後7時 ♥物忘れ相談 ♪ここにこ相談日 (子育て支援センター)	19	20	21
	A 可燃 C 可燃	B 可燃	A 資源 B 資源	A 可燃 C 可燃	B 可燃	
22	23 +3歳児健診	24	25 戸籍窓口 ～午後7時 ♥物忘れ相談 ♪ここにこ相談日	26 ♪ままぼっこ	27	28
	A 可燃 C 可燃	B 可燃 C 資源		A 可燃 C 可燃	B 可燃	
29	30	31	6/1 戸籍窓口 ～午後7時 ♥物忘れ相談 ♪ここにこ相談日 粗大ごみリクエスト締切	2 ♪なつちゃん広場	3	4
	A 可燃 C 可燃	B 可燃	A 資源 B 資源	A 可燃 C 可燃	B 可燃	
5	6	7	8 戸籍窓口 ～午後7時 ♥物忘れ相談 ♥心配ごと・人権・行政相談	9	10 +3か月児健診 +6か月児健診 +1歳児健診	11
	A 可燃 C 可燃	B 可燃	粗大ごみリクエスト	A 可燃 C 可燃	B 可燃	
12 戸籍窓口 午前8時半～正午 (第2日曜) 小型家電拠点回収 午前9時～11時	13	14	15 戸籍窓口 ～午後7時 ♥物忘れ相談 ♪ここにこ相談日 (子育て支援センター)	<b>ごみ収集日区分け表</b> A 植竹・関口・四軒在家・元阿保・八日市 原新田・熊野堂・元原 B 新宿・池田・二ノ宮・新里・前組・中新里 小浜・貫井・肥土・渡瀬(本町・仲町・上町) C 下阿久原・上阿久原・矢納 燃えるごみ…可燃 燃えないごみ…不燃 資源ごみ…資源		<b>戸籍窓口</b> 取扱業務 ・戸籍、住民票、 印鑑証明書の交付 ・印鑑登録と廃止
	A 可燃 C 可燃	B 可燃 C 不燃	A 資源 B 資源			

メールで防災情報!

【登録方法】

二次元バーコードより  
空メールを送信



電話で火災案内!

☎0180-99-4989

火災情報を電話で確認できます。

スマホで広報紙!

いつでも!  
どこでも!  
誰とでも!



見玉都市

便利なごみ分別  
アプリ配信中!



Android



iOS