

人を育てて まちが育つ 未来につなぐ 住みよい神川



かみかわ kamikawa

2020
(令和2年)

5

第173号

ご入園・ご入学 おめでとうございます



自分のため、そして、大切な人のために、今できることを。

【新型コロナウイルスに負けないための町からのお願い】

不要不急の
外出をしない

三密を
避ける

こまめな
うがい・手洗い

町としても、県などと連携しながら情報収集を行うとともに、感染拡大防止に取り組んでまいります。

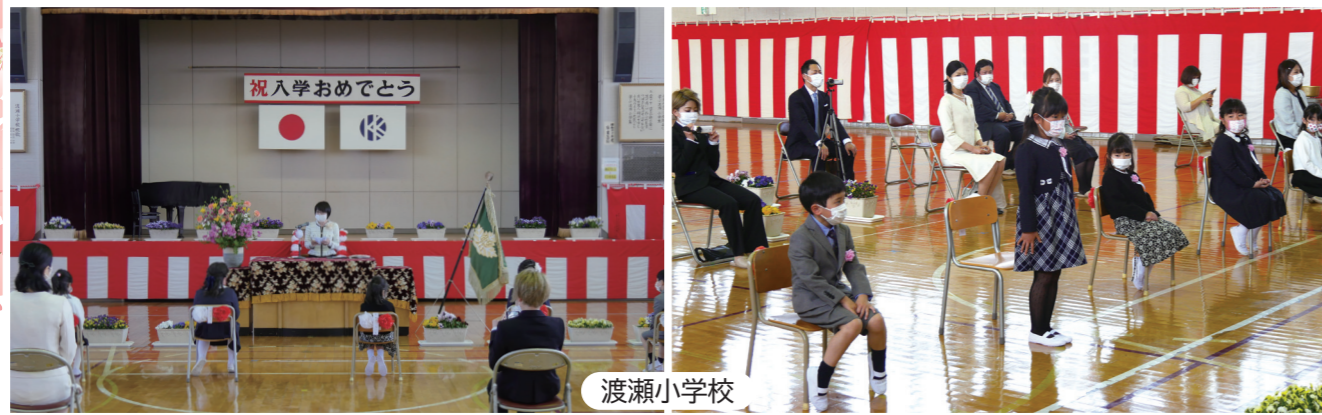
引き続き、感染拡大防止へのご協力をお願いいたします。

新型コロナウイルスに関する
最新情報はこちらから



離れて！距離を保ちましょう！

小学校 入学式



渡瀬小学校



神泉小学校



※今年度は渡瀬小学校・神泉小学校にて取材しました。

幼稚園・保育所 入園式



神川幼稚園



丹荘保育所



青柳保育所

令和2年度 入学式・入園式

令和2年度 町内小中学校の入学者数

学校名	入学者数
丹荘小学校	47人
青柳小学校	35人
渡瀬小学校	8人
神泉小学校	2人
神川中学校	104人

4月6日(月)～9日(木)にかけて、町内の小中学校・幼稚園・保育所にて入学式・入園式が行われました。

新型コロナウイルスの感染拡大防止のため、マスクの着用や手指の消毒、窓を開けて換気をするなどの対策を行った上での実施となりましたが、児童・生徒たちは新たな生活の始まりに胸を躍らせているように見えました。

4月7日(火)の緊急事態宣言の発令を受け、小中学校は5月6日(水)までの間休校となつていますが、休校明けに皆さんが元気な顔で集まれることを望んでいます。

新入学・入園の皆さん、おめでとうございます。



神川中学校 入学式



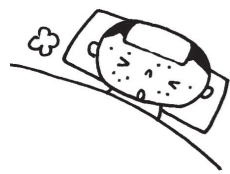
こんにちは 保健センターです

問合せ 保健センター ☎0495-77-4041 FAX 0495-77-0550

「風しん抗体検査」を受けましょう

風しんは、風しんウイルスによって起こる急性の発疹性感染症で、風しんへの免疫がない集団では、1人の風しん患者から5～7人にうつす強い感染力を有します。しかし、ワクチン接種により感染を予防することができます。まずは、予防接種が必要かどうか調べるため、抗体検査を受けましょう。

どんな病気？



- 38℃前後の発熱
- 顔や胸にピンク色の細かい発しん

発しんは全身に広がり、手のひらや足の裏まで出ることがありますが、3日程度で消え、熱も下がります。



要注意

先天性風しん症候群

妊娠中の女性が風しんにかかり胎児に感染すると出生児に心疾患・難聴・白内障などが生じる可能性があります。

抗体検査の受け方

- ・風しん抗体検査を受けたことがある方、風しんの予防接種歴がある方、風しんにかかったことがある方は、町及び県が実施する抗体検査の対象外です。
- ・検査結果から、予防接種が必要かどうか医師から説明を受け、必要な場合は予防接種を必ず受けてください。

A. 町が実施する抗体検査

無料

対象：昭和37年4月2日～昭和54年4月1日生の男性（過去に風しん予防接種を受ける機会がなかった方です）

- 受け方：①医療機関に予約する
（健診※1の際に受けられる場合もあります）
②クーポン券※2を持って受診する



※1 職場等へお問合せください。

※2 対象の方には、令和元年6月にクーポン券をお送りしています。

「有効期限2020年3月」と記されていますが、2021年3月まで引き続きお使いいただけます。クーポン券を紛失された場合は、再発行しますので、保健センターへご連絡ください。

B. 県が実施する抗体検査

無料

- 対象：①妊娠を希望する（概ね1年以内）
16歳～50歳未満の女性とその同居者
②「妊婦健診の結果「抗体価が低い」と判断した妊婦」の同居者

*昭和37年4月2日～昭和54年4月1日生の男性は「町が実施する検査」を受けてください。

- 受け方：①埼玉県ホームページから「検査申込書」を印刷し記入する
②埼玉県ホームページの「検査実施医療機関」から希望する医療機関に予約する
③対象者の要件が確認できる健康保険証等を持参し、予約した医療機関に行く

保健師・看護師・社会福祉士・管理栄養士からの

健康メッセージ

問合せ 地域包括支援センター ☎0495-74-1155 FAX0495-74-1156

75歳以上の方へ

動かないこと（生活不活発）による認知機能低下を防ぎましょう！！

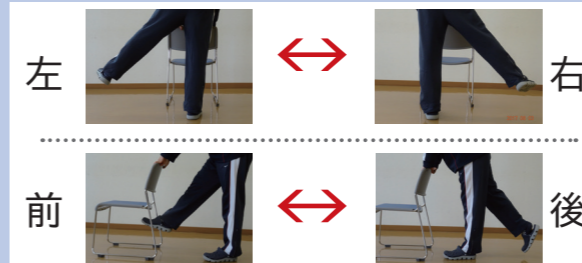
「ずっと家に閉じこもる」「一日中テレビを見る」「ぼーっとして過ごす」ことが続くと、脳の動きが低下し、認知機能の低下を引き起こすと言われています。さらに、この「動かない（生活不活発）でいること」は、今までできていたことができなくなり、悪循環を生むと考えられており、注意が必要です。

ポイント

動かない時間を減らしましょう。運動することで、脳の血流もよくなり、認知症予防につながります。

【立って行う体操】

つかまり立ちの姿勢から、左右に5回、前後に5回、片足ずつ動かしましょう。（椅子やテーブルに両手でつかまるようにしてください）



【椅子に座って行う体操】

両手を目の高さで前方に突き出した姿勢で、しっかり「ぐー」「ぱー」を10回繰り返しましょう。



監修：理学療法士 会田茂男先生

みんなで見守ろう！

5月から「認知症高齢者等見守りシール交付事業」を始めます！

「認知症高齢者等見守りシール」とは、認知症高齢者等が外出し、自宅に帰ってこれなくなってしまったときに、早期に発見するためのツールです。使い方は簡単で、事前にQRコードに対象者についての情報を登録しておき、右記のようなQRコード入りのシールを上着や杖、靴などに貼付します。認知症高齢者が行方不明になった際に、発見した方がそのQRコードをスマートフォンなどで読み取ることで家族などの介護者へ連絡が入る仕組みになっています（個人情報保護されています）。

貼付するシールは30枚で、1,500円になります。興味・関心のある方は地域包括支援センター（0495-74-1155）までお問い合わせください。



※「QRコード」は(株)デンソーウェーブの登録商標です



※イメージ

心身障害者の軽自動車税(種別割)減免制度について

問合せ 税務課 資産税担当 ☎0495-77-2116 FAX0495-77-2117

次の表に該当する心身障害者が、要件を満たした場合、通院・通学や仕事等のために使用する軽自動車(障害者1人につき1台に限る)の減免を受けることができます。

申請期限

6月1日(月)まで

要件 次のいずれかに該当する場合

- 車両の所有者もしくは運転者が該当者本人又は、該当者と同一生計の方
- 該当者のみで構成される世帯が所有する車両で該当者を常時介護する方

申請場所 税務課

持参するもの ①印鑑(朱肉を使うもの)

- ②身体障害者手帳、療育手帳、精神障害者福祉保健手帳と自立支援医療受給者証 ※原本
- ③運転者の運転免許証
- ④納税通知書

※その他、必要な書類が生じる場合があります。
※普通自動車が減免されている方は対象外です。
※毎年申請が必要です。

減免の対象となる障害の区分及び級

手帳の種類及び障害の区分	減免の対象となる障害の級	
身体障害者手帳	心臓、じん臓、呼吸器、小腸、ぼうこう又は直腸	1級、3級
	体幹	1級から3級、5級
	聴覚	2級、3級
	視覚	1級から3級まで及び4級の1(4級のうち両眼の視力の和が0.08～0.1)
	音声又は言語機能	3級(こゝろが摘出された場合に限ります)
	平衡感覚	3級
	上肢	1級、2級
	下肢	1級から6級まで
	乳幼児期以前の非進行性脳病変による運動機能(上肢)	1級、2級
	乳幼児期以前の非進行性脳病変による運動機能(移動)	1級から6級まで
ヒト免疫不全ウイルスによる免疫機能、肝臓	1級から3級まで	
戦傷病者手帳	身体障害者手帳の減免の範囲に準じます。	
療育手帳	㉔又はA	
精神障害者保健福祉手帳	1級で、かつ精神通院医療を受けている方	

※ 障害名が「左半身不随」の場合など複数の障害がある場合は、障害の区分ごとの級(上肢○級、下肢○級など)を確認します。

災害に対する固定資産税の減免について

問合せ 税務課 資産税担当 ☎0495-77-2116 FAX0495-77-2117

火災や風水害などで家屋(固定資産課税台帳に登録されている家屋)に被害を受けた場合、その被害の程度に応じて固定資産税を減免する制度が設けられています。

ただし、被災が軽微な場合には減免の対象にならないこともあります。

申請方法 減免を受けようとする方は、納期限7日前までに「減免申請書」に必要事項を明記し、必要書類を添えて税務課へ提出してください。

税額軽減期間等 減免の期間…申請年度の課税分のみ

対象…納期限到来前の税額分

持参するもの 罹災証明書、印鑑(朱肉を使うもの)、その他資料(写真等)



自動車税は6月1日(月)までに納めましょう

問合せ 自動車税コールセンター ☎050-3786-1222

自動車税(種別割)は車をお持ちの方にかかる県の税金です。金融機関やコンビニでも納められます。また、パソコンなどを使って、Webサイト「Yahoo! 公金支払い」を利用したクレジットカード納付や、インターネットバンキング等を利用したペイジー納付もできます。

納税通知書が5月7日以降お手元に届く予定ですので、忘れずに、6月1日(月)までに納めてください。

また、県では自動車税(種別割)を納期限までに納めていただくと、割引などの特典が受けられる自動車税「納めてプラス!」キャンペーンを実施しています。詳しくは「埼玉県 納めてプラス」で検索してください。

※自動車税(種別割)に関する連絡、確認などについては、自動車税コールセンターにご連絡ください。

令和2年度 個人住民税のお知らせ

問合せ 税務課 町民税担当 ☎0495-77-2116 FAX0495-77-2117

個人住民税(町民税・県民税)は、前年(令和元年)中の所得を基に計算されます。

令和2年1月1日現在で、神川町に居住している方が課税の対象です。

個人住民税の納税通知書を発送します

給与特別徴収の納税通知書は5月中旬にお勤めの事業所へ、普通徴収の納税通知書は6月上旬に納税義務者へ発送する予定です。

申告書等の内容を確認・訂正する場合があります

正しい課税を行うため、提出された給与支払報告書や申告書等の内容の確認を行い、次のような場合には訂正して住民税を課税いたします。

- ① 扶養にとれない方を扶養控除対象としている場合
- ② その他の控除で、条件に当てはまらない控除を計上している場合
- ③ 計算誤りや記載の不備があった場合
- ④ 申告書の給与や年金の金額が、町に届いている給与支払報告書や公的年金等支払報告書の金額と異なっている場合
- ⑤ その他、課税する上で何らかの訂正が必要な場合

令和2年度(令和元年分)所得・課税証明書等は6月8日(月)から交付します

証明書を交付できる方は、次の①～④に該当する方です。

- ① 町民税・県民税の申告をした方
- ② 所得税の確定申告をした方
- ③ 給与支払報告書が勤務先から町へ提出されている方
- ④ 年金の支払報告書が町へ提出されている方

※①～④に該当しない方は、町に課税資料がないため、申告をした後でなければ証明書を交付することができません。申告の内容や時期によっては、所得証明書等の発行まで2か月程度かかる場合がありますのでご了承ください。なお、収入がない方、家族の扶養になっている方も同様ですのでご注意ください。

また、16歳以上の国民健康保険加入者で①～④に該当しない方は、申告をすることにより国民健康保険税が軽減される場合がありますので忘れずに申告をお願いします。

納付方法について

◎普通徴収

主に自営業の方や会社を退職した方などが対象です。

6月・8月・10月・翌年1月の年4回に分けて、納付書または口座振替により納付する方法です。

※コンビニエンスストアやスマートフォン決済アプリ「PayB(ペイビー)」でも納付できます。

「PayB(ペイビー)」での納付については、町ホームページをご覧ください。

◎給与からの特別徴収

事業主が毎月の給与(年12回)から、対象者の住民税を差し引いて納付する方法です。

◎年金からの特別徴収

4月1日現在で65歳以上の公的年金受給者のうち、一定の要件を満たす方は、個人住民税が年金から差し引かれます。

申告期限延長に伴う課税の対応について

新型コロナウイルス感染症の拡大防止措置として申告期限が4月16日まで延長されましたが、申告書の提出時期によっては申告内容の反映が住民税の課税に間に合わない場合があると見込まれます。

この場合、申告書の内容が確認でき次第、課税又は税額変更等の処理を行い、該当の方へ税額決定(変更)通知書等でお知らせしますので、ご理解のほどよろしくお願いいたします。

地域のパイプ役 新しい役員さんを紹介

問合せ 総務課 庶務担当 ☎0495-77-2114 FAX0495-77-3915
 防災環境課 環境担当 ☎0495-77-2124 FAX0495-77-3915

町民のみなさんと行政とのパイプ役としてご尽力いただく令和2年度の行政区長さん、環境衛生推進委員さんが決まりました。住みよい町・地域づくりのためよろしくお願いいたします。

行政区名	行政区長名	環境衛生推進委員名	行政区名	行政区長名	環境衛生推進委員名
新 宿	秋山 茂	千島 康弘	元 阿 保	五十嵐 郁男	井上 英世
池 田	田中 隆久	井上 恵子	八 日 市	穂山 要樹	八須 理明
二ノ宮	田中 幸雄	町野 勇太	原 新 田	田端 栄	大野 晋二
新 里	木村 豊	須藤 弘巳	熊 野 堂	折茂 和好	越田 良男
前 組	森本 孝	小林 浩一郎	元 原	吉田 一男	杉山 かおる
中 新 里	城 進一郎	島崎 治	渡瀬本町	田中 新	飯塚 芳昭
小 浜	飯塚 康夫	岡野 隆司	渡瀬仲町	原 剛	浅見 由美
貫 井	貫井 泉	堀口 二三夫	渡瀬上町	小林 和男	神部 敏朗
植 竹	大塚 隆	富田 誠	下阿久原	貫井 浩	柴崎 紀夫
肥 土	鈴木 達也	塩田 剛	上阿久原	浅見 栄	中里 武利
関 口	中野 辰夫	櫻井 博敏	矢 納	川鍋 直人	奈雲 敬治
四軒在家	中島 守也	中島 守也			

(敬称略)

教育委員の再任について

問合せ 学務課 学校教育担当 ☎0495-77-2312 FAX0495-77-3915

令和2年3月で任期満了を迎えた教育委員が再任されました。再任された委員の氏名と任期は以下の通りです。

氏名(敬称略)	任期
中島 とも代	令和2年3月18日～令和6年3月17日

丹荘保育所の建設計画について

問合せ 町民福祉課 子育て支援担当 ☎0495-77-2112 FAX0495-77-2117

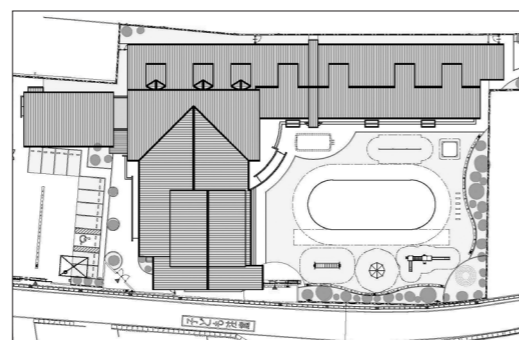
丹荘保育所は、建設から40年以上が経過し、老朽化が顕著になっており、保育室等も手狭となっている等、保育環境の早急な改善が必要となっています。そのため、令和4年4月開所を目指し、新たに建設を進めることになりました。

現在の状況は、令和2年度下期での着工を目標に設計を進め、併せて建設に係る各種申請手続きを行っています。

町では「安心して子どもを生み育て、地域みんなで子育てを支えるまち」を目指してまいりますので、皆様のご理解とご協力をお願いいたします。

【建設予定地】大字八日市 222 番地1他 (5,361 m²)

【総工費】(令和 2、3 年度) 8 億円 (予算)



配置図※イメージです

新型コロナ感染拡大に伴う事業者への支援について

問合せ 経済観光課 商工観光担当 ☎0495-77-0703 FAX0495-77-3915

新型コロナウイルス感染拡大に伴い経営や生活資金にお悩みの方へ、資金貸付の情報をお知らせします。

事業者向け支援

■セーフティーネット保証等の認定(問合せ・申請:経済観光課)

金融機関等から融資を受ける際に信用保証協会の保証が必要な場合、通常とは別枠の保証を受けられる制度です。制度を利用するには、市町村長の認定が必要です。また本認定とは別に、金融機関及び信用保証協会による審査があります。

○セーフティネット保証4号について

主な要件:売上高が前年同月に比べて20%以上減少していること等

○セーフティネット保証5号について

主な要件:売上高が前年同月に比べて5%以上減少していること等

○危機関連保証について

主な要件:売上高が前年同月に比べて15%以上減少していること等

※申請には期限があります。詳しくは経済観光課にお問合せいただくか、町ホームページ「新型コロナウイルスの影響を受けている中小企業者への支援について」をご覧ください。



町ホームページ「新型コロナウイルスの影響を受けている中小企業者への支援について」

◎その他の融資(問合せ等は各項目に記載の問合せ先へお願いします)

◆小規模事業者持続化補助金

小規模事業者が経営計画を策定して取り組む販路開拓等の支援です。コロナの影響を受けた事業者に対して加点措置を講じます。

主な要件:売上高が前年同月に比べて10%以上減少していること等

問合せ・申込:神川町商工会 ☎0495-77-3181

◆コロナマル経融資(小規模事業者経営改善資金)

商工会の経営指導を受けた小規模事業者に対して、日本政策金融公庫が、経営改善に必要な資金を無担保・無保証人で融資を行う制度です。

問合せ・申込:神川町商工会 ☎0495-77-3181

◆新型コロナウイルス感染症特別貸付

最近の売上が一定程度減少している事業者の方が利用できる融資制度です。利子については当初3年間実質無利子で4年目以降は所定金利、無担保で利用できます。

問合せ・申込:日本政策金融公庫 熊谷支店 ☎048-521-2731

収入が減った個人向け支援

各都道府県社会福祉協議会では、新型コロナウイルスの影響で生活が困窮している方へ、生活費等の必要な資金の貸付け等を行う生活福祉資金貸付制度を実施しています。

■緊急小口資金等の特例貸付

収入が減った個人への支援。休業、失業などにより生活資金でお悩みの方へ向けた、無利子の貸付(20万円を上限)制度です。

問合せ・申込:神川町社会福祉協議会 ☎0495-74-1188 FAX0495-74-1156

住宅リフォームを補助します

問合せ 経済観光課 商工観光担当 ☎0495-77-0703 FAX0495-77-3915

町では、地域経済の活性化と、より快適な居住環境づくりをめざして、町民の皆さんが居住する住宅をリフォームする工事に対して補助金を支給する制度を設けています。

●申請できる方(下記の4項目全てに該当する方)

- ① 神川町に居住し、住民登録している方
- ② 対象となる住宅の所有者であり、かつ居住している方
- ③ 町税等の滞納がない方
- ④ 対象となる住宅で過去にこの補助制度を受けていない方

●補助対象工事(下記の3項目全てに該当する工事)

- ① 町内業者が施工する工事費20万円以上(税抜)で、以下に掲げるいずれかの住宅リフォーム工事
 - ・住宅の内装を修理または修繕する工事
 - ・住宅の増改築又は間取りを変更する工事
 - ・居室、浴室、玄関、台所、トイレ等の改良工事 ※他にも補助対象工事あり
- ② 町で行うほかの補助、助成制度を受けていない住宅リフォーム工事
- ③ 補助金交付申請後、交付決定を受けてから着工し申請年度の3月31日までに完了する工事。(工事がすでに着工または完了しているものは対象になりません)

●補助率・補助限度額金額

改修工事費(税抜)の10%に相当する額(千円未満は切り捨て)で**10万円**を限度額とします。
※申請額が予算限度額に達した時点で申請は受付終了となりますので、あらかじめご了承ください。

ごみはルールを守って正しく出しましょう

問合せ 防災環境課 環境担当 ☎0495-77-2124 FAX0495-77-3915

町にはごみ収集所に出された違反ごみに関する相談が多く寄せられています。
収集所は地域の方の協力で管理されています。ごみを出す一人ひとりが、収集所を管理する方の気持ちになり、ルールを守って出してください。



袋に入りきっていない
違反ごみ

【ごみ出しのルール】

- 決められた日に、決められた品目を出す
収集日の朝、午前8時までに出してください。
- 可燃ごみ(ダンボール含む)、不燃ごみは必ず児玉
郡市共通認定袋へ入れて出す
ダンボールは、収集所に直接出しても回収されません。各
地域のリサイクル団体の資源回収に出していただくか、収
集所に出す場合は、児玉郡市共通認定袋(燃えるごみ用)
に入れて出してください。

- 認定袋に入らないごみ＝粗大ごみ
粗大ごみは収集所に出せません。

※正しいごみの出し方については、「家庭から
出るごみの出し方」(防災環境課窓口・ホ
ムページでも入手可能)をご覧ください。



町ホームページ
「ごみ」

マイナンバーカードを自宅で受け取る手続きができるようになりました

問合せ 町民福祉課 戸籍担当 ☎0495-77-2112 FAX0495-77-2117

今までの、マイナンバーカードの受取り時に必要書類をもって役場(本庁舎)へ来庁する方法(交付時来庁方式…①)に加えて、全ての必要書類を揃え、役場(または神泉総合支所)へ来庁して申請すると本人限定受取郵便(特例型)でマイナンバーカードが受け取れるようになりました(申請時来庁方式…②)。

①交付時来庁方式

申請方法 インターネット、郵送、申請に対応した証明写真機など

受取り窓口 町民福祉課(神泉総合支所では受け取ることができません)

受取り ・約1~2か月後に町民福祉課から、マイナンバーカードの受取案内が届きます。

・原則本人が必要書類を持って来庁

(15歳未満の方、成年被後見人等の方は、法定代理人の同行が必要です)

必要書類 本人確認書類、通知カード、同封されたはがきなど(詳しくは受取り時の案内に記載)

②申請時来庁方式

※本人が申請してください(15歳未満の方、成年被後見人等
の場合は法定代理人の同行が必要です)。

申請窓口 町民福祉課または神泉総合支所 地域総務課

必要書類 本人確認書類(下記参照)、通知カード、住民基本台帳カード(お持ちの方)

暗証番号 マイナンバーカードをご利用の際の暗証番号を最大4つ設定していただきます。

写真撮影 職員が申請者の顔写真の撮影をさせていただきます。

※ご自身でご用意していただいてもかまいません。

(縦4.5cm×横3.5cm、最近6か月以内に撮影、正面、無帽、無背景のもの)

受取りの連絡 約2か月後に、本人限定受取郵便(特例型)で発送

郵便局から受取方法の連絡がありますので次のどちらの方法で受け取るかお選びください。

受取り手続 (詳細は郵便局にお問合せください)

ご自宅で受取 本人が不在だと、同居している家族でも受け取ることができません(15歳未満の方や成年被後見人の場合は親権者等の法定代理人の在宅が必要な場合もあります)。

郵便局で受取 現在の氏名、住所を表記した本人確認書類を持って、本人(15歳未満の方・成年被後見人の場合は本人と法定代理人)が郵便局でお受け取りください。

また、申請時のスマートフォン等の操作を職員が補助することもできます。

●スマートフォン等を持っているが、普段インターネット・メールを使っていない方

→本人のスマートフォン等を使って、職員が操作の補助をします。

●スマートフォンを持っていない方

→役場のタブレット端末を使って、職員が操作の補助をします。

【マイナンバーカード申込・受取時本人確認書類】

(法定代理人が同行する場合、法定代理人分も必要になります。)

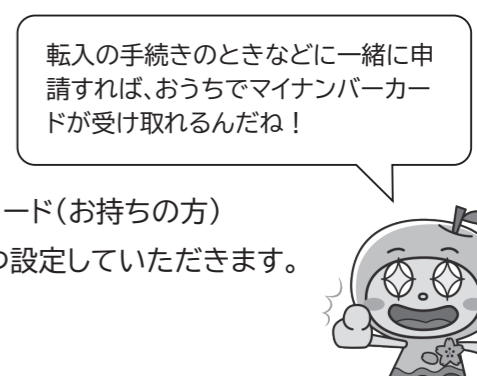
・1点で本人確認できるもの 運転免許証、旅券、住民基本台帳カード(顔写真付きに限る。)、在留カード、特別永住者証明書、運転経歴証明書(平成24年4月1日以降のもの)等

・2点以上で本人確認できるもの

健康保険証、年金手帳、年金証書、学生証、子ども医療費受給者証、介護被保険者証、等

・法定代理人であることの確認書類(戸籍謄本・登記事項証明書など)

※申請者が15歳未満の方で、同一世帯の法定代理人と一緒に来庁される場合は省略できます。



さくらねこ無料不妊手術事業(行政枠)について

問合せ 防災環境課 環境担当 ☎0495-77-2124 FAX0495-77-3915

町では、公益財団法人どうぶつ基金の「さくらねこ無料不妊手術事業(行政枠)」に新たに参加します。地域猫活動を推進するために住民やボランティアと協力しながら、飼い主のいない猫に不妊去勢手術をする取り組みを始めます。

飼い主のいない猫にエサを与えている人が、自らの責任において、近隣の方に十分に配慮した飼い主のいない猫の取扱い(時間を決めた給餌、トイレの設置・管理、周囲にしたフンの回収等)をすることが条件になります。詳しくは防災環境課にてお尋ねください。

【交付対象外】①飼い主のいる猫 ②里親に出す前提の猫 ③飼い猫にする予定の猫

危険ブロック塀等撤去事業補助金について

問合せ 建設課 都市計画管理担当 ☎0495-77-0702 FAX0495-77-3915

撤去工事をお考えの方はご相談ください。事前相談もお気軽にお問合せください。

補助対象者 ・危険ブロック塀等の所有者か管理者 ・町税に未納がない方

募集期間 6月1日(月)午前10時から10月30日(金)午後5時まで(先着順)

※期間内でも、予算100万円に達した時点で終了になります。

補助の対象となる壁 ・工事着手前に役場職員の確認後、必ず申請すること。

- ・ひび割れ、傾き、破損している壁等。(危険ブロック塀等の調査結果表の対象)
- ・建築基準法などに規定のある道路に面しているコンクリートブロック造または組積造の塀及び門柱であること。
- ・町内の業者による工事であること。

補助金額 補助対象経費の1/2を乗じた額で上限10万円

申請の流れ ①受付後、職員による点検 ②交付申請 ③交付適合通知 ④工事着工→工事完了

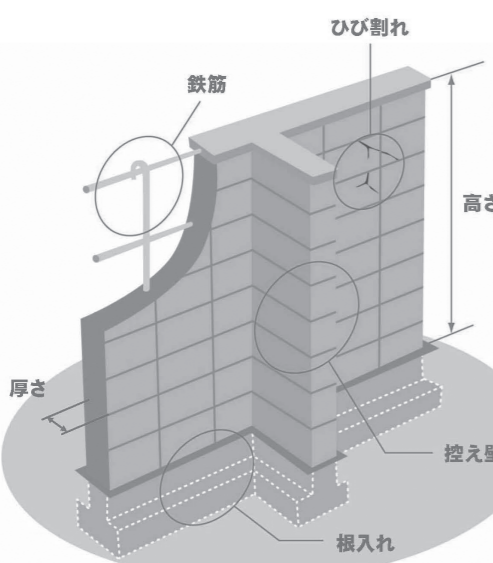
⑤補助金実績報告書 ⑥補助金交付決定通知書 ⑦補助金交付請求書→指定口座に振込

注意点 契約は③交付適合通知以降に行ってください。

交付申請から交付適合までは1~2週間かかります。余裕をもって申請してください。

国土交通省

ブロック塀等の点検のチェックポイント



ブロック塀について、以下の項目を点検し、ひとつでも不適合があれば危険なので改善しましょう。まず外観で1~5をチェックし、ひとつでも不適合がある場合や分からないことがあれば、専門家に相談しましょう。

- 1. 塀は高すぎないか
・塀の高さは地盤から2.2m以下か。
- 2. 塀の厚さは十分か
・塀の厚さは10cm以上か。(塀の高さが2m超2.2m以下の場合は15cm以上)
- 3. 控え壁はあるか。(塀の高さが1.2m超の場合)
・塀の長さ4m以下ごとに、塀の高さの1/5以上突出した控え壁があるか。
- 4. 基礎があるか
・コンクリートの基礎があるか。
- 5. 塀は健全か
・塀に傾き、ひび割れはないか。
- 6. 塀に鉄筋が入っているか
・塀の中に直径9mm以上の鉄筋が、縦横とも 80cm間隔以下で配筋されており、縦筋は壁頂部および基礎の横筋に、横筋は縦筋にそれぞれかき掛けされているか。
・基礎の根入れ深さは30cm以上か。(塀の高さが1.2m超の場合)

<専門家に相談しましょう>

組積造(れんが造、石造、鉄筋のないブロック造)の塀の場合

- 1. 塀の高さは地盤から1.2m以下か。
- 2. 塀の厚さは十分か。
- 3. 塀の長さ4m以下ごとに、塀の厚さの1.5倍以上突出した控え壁があるか。
- 4. 基礎があるか。
- 5. 塀に傾き、ひび割れはないか。

<専門家に相談しましょう>
 6. 基礎の根入れ深さは20cm以上か。

出典：パンフレット「地震からわが家を守ろう」日本建築防災協会 2013.1より一部改

合併処理浄化槽への転換にかかる費用を一部補助します

問合せ 防災環境課 環境担当 ☎0495-77-2124 FAX0495-77-3915

専用住宅に設置されている単独処理浄化槽または汲み取り便槽から合併処理浄化槽へ転換を行う場合、補助金を交付しています。

ぜひこの機会に合併処理浄化槽に転換し、放流水の水質改善を図り、快適な生活環境をつくりましょう。

○対象区域 下水道事業供用開始区域(渡瀬・元原の一部)以外の地域

○補助基数 人槽を問わず、30基(先着順)

○受付開始日 5月15日(金)

○補助金額

	5人槽	7人槽	10人槽
設置補助金	444,000円	486,000円	576,000円
配管費	64,000円(単独浄化槽からの転換の場合) 32,000円(汲み取り便槽からの転換の場合)		
撤去・処分費	60,000円(単独浄化槽からの転換の場合) 30,000円(汲み取り便槽からの転換の場合)		

○注意点

- ・補助対象は、専用住宅または店舗併用住宅(居住部分が2分の1以上)で、10人槽以下の合併処理浄化槽に転換する場合があります。
- ・補助対象の浄化槽は、高度処理型で、かつ環境配慮型の性能要件を満たす浄化槽に限ります。
- ・新築、増改築(建築確認申請を必要とする)に伴い設置した場合は、補助の対象にはなりません。
- ・工事費が上記の金額を下回る場合は、実際に要した工事費用が補助金額になります。
- ・予算に達し次第、受付は終了となります。

有害ごみの分別収集を行います

問合せ 防災環境課 環境担当 ☎0495-77-2124 FAX0495-77-3915

ごみの適正な分別・排出にご協力をお願いします。

日時 5月27日(水) 午前7時~9時

場所 右の表の通り

○排出できる物

・蛍光管(電球は除く)

※電球型蛍光ランプを含む。

・体温計(水銀入り)

・乾電池

○注意事項

・袋や箱に入れたままで排出しないでください。

・電球や割れた蛍光管は、危険防止のため新聞紙等で包み、不燃ごみの日に排出してください。

・事業所のごみは排出することができません。

行政区	収集場所
新宿	寄島公民館
池田	泉徳寺前
二ノ宮	青柳駐在所東
新里	多目的集会所
前組	徳万屋北
中新里	中新里集落センター
小浜	小浜集会所(小松神社)
貫井	観音堂
植竹	日枝神社西側ごみ収集所
肥土	中肥土集会所
関口	池上神社境内
四軒在家	万日堂
元阿保	旧公会堂
八日市	八日市集会所
原新田	原新田集会所
熊野堂	三原集会所
元原	元原集会所
渡瀬本町	戒蔵寺入り口ごみ収集所
渡瀬仲町	渡瀬コミュニティ集会所
渡瀬上町	木宮神社境内
下阿久原	ステラ神泉
上阿久原	ステラ神泉
矢納	矢納センター

総務課	
課長	金子 亨〔議事事務局長〕
主幹(神川町社会福祉協議会へ派遣)	齋藤 彰仁〔公民館副館長(兼)生涯学習課長補佐(兼)ふれあいセンター所長〕
主事	柴崎 真希郎〔総務課主事(埼玉県へ派遣)〕
主事(埼玉県へ派遣)	栗原 悠太〔町民福祉課主事〕
主事(埼玉県後期高齢者医療広域連合へ派遣)	町田 成美〔保険健康課主事補〕

総合政策課	
主事	谷澤 泰征〔建設課主事補〕

税務課	
主査	吉田 拓二〔防災環境課主査〕
主事	原 崇之〔建設課主事〕
主事補	根岸 美奈〔新採用〕

町民福祉課	
課長補佐	根岸 さゆり〔学務課長補佐〕
主査	山田 和幸〔建設課主査〕
主任	萩原 裕樹〔総合政策課主事〕
主事	飯田 夏希〔経済観光課主事〕

青柳保育所	
主席	櫻井 香織〔神川幼稚園主任〕

丹荘保育所	
主席	萩原 記子〔神川幼稚園主席〕
保育士	関口 黎海〔新採用〕

防災環境課	
主査	金井 敏行〔町民福祉課主査〕

保険健康課	
主査	木村 充〔診療所事務次長〕
主任(兼)地域包括支援センター主任	廣澤 美公子〔保健センター主任〕
主事	芝崎 佳菜子〔税務課主事補〕

保健センター	
所長	古井戸 容子〔地域包括支援センター主査〕
主査(兼)町民福祉課主査	細井 慈子〔町民福祉課主査(兼)保健センター主査〕
主査	坂本 美雪〔地域包括支援センター主査(兼)総合福祉センター主査〕
主査	磯 安由美〔保健センター主査(兼)保険健康課主査〕
主任(兼)町民福祉課主任	木村 めぐみ〔保健センター主任(兼)保険健康課主任〕
主事	北嶋 佑子〔診療所主事〕
主事補(兼)町民福祉課主事補	井上 莉穂〔町民福祉課主事補(兼)保健センター主事補〕

地域包括支援センター	
主幹(兼)総合福祉センター主幹	戸谷 悦子〔診療所看護師長〕
主事	眞下 春香〔保健センター主事〕

経済観光課	
農業委員会事務局長補佐(兼)課長補佐	高橋 和宏〔税務課主査〕
主事	松本 茉莉奈〔保健センター主事〕

建設課	
課長	福嶋 晃〔診療所事務長〕
主査	山本 淳〔税務課主査〕
主任	栗原 慶太〔総務課主任〕
主事	芳野 舜一〔生涯学習課主事補〕

議事事務局	
事務局長	櫻井 禎行〔地域総務課長補佐〕

学務課	
指導主事	黒田 清子〔埼玉県より派遣〕
課長補佐	堀口 二三夫〔農業委員会事務局長補佐(兼)経済観光課長補佐〕

神川幼稚園	
主席	堀越 尊子〔丹荘保育所主席〕
主任	秋山 政子〔青柳保育所主任〕

生涯学習課	
課長(兼)多目的交流施設所長	引田 直樹〔地域総務課長補佐(兼)会計課分室長補佐(兼)ステラ神泉所長〕
公民館副館長(兼)課長補佐(兼)ふれあいセンター所長	櫻澤 輝夫〔総務課主幹(神川町社会福祉協議会へ派遣)〕
主事補	平井 陽浩〔新採用〕

神泉総合支所地域総務課	
課長補佐(兼)ステラ神泉所長	須藤 早苗〔地域総務課主査〕
課長補佐(兼)会計課分室長補佐	浅見 典男〔保健センター所長〕
主事補	儘田 祐実〔新採用〕

【3月31日付 退職者】	
田村 充	〔総務課長〕
梅山 茂	〔診療所長〕
茂木 修	〔建設課長〕
多田 陽一	〔学務課指導主事(埼玉県へ帰任)〕
篠崎 潔	〔生涯学習課長(兼)多目的交流施設所長〕

※22ページ「わだいのひろば」にて、新採用職員の紹介記事を掲載していますので、併せてご覧ください。

神川町シルバー人材センター 会員募集

60歳以上(令和2年4月現在)で就業していただける方を随時募集しています。ご興味のある方はお問合せください。

業務内容 除草、枝切り等

問合せ 神川町シルバー人材センター

☎0495-77-1769

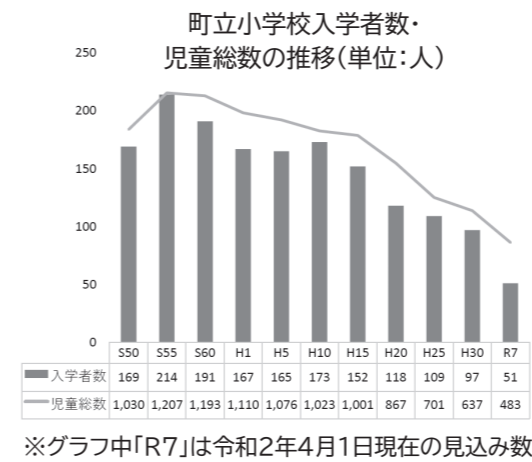


神川町立小学校の適正な規模等を検討します

問合せ 学務課 学校教育担当 ☎0495-77-2312 FAX0495-77-3915

神川町の人口は、現在減少傾向が続いており、それに伴い児童・生徒数もピーク時の半数に減少しています。また、複式学級や一学年一学級という単学級の学年も増加しています。今後もこの傾向は続くものと考えられます。このような学校の小規模化は、児童一人ひとりに目が届きやすく、きめ細やかな指導が行えるというメリットがある反面、子どもたちの学習や学校運営に影響を及ぼすことが懸念されています。

このことから、よりよい教育環境の整備や充実した学校教育の実現を目的に「神川町立小学校適正規模等検討委員会」を設置し、将来を見据えた小学校適正規模、適正配置について検討してまいります。



ねんきんだより

問合せ 保険健康課 介護年金担当 ☎0495-77-2113 FAX0495-77-2117

失業特例を利用した国民年金保険料免除等の申請について

●失業特例制度

保険料を納めることが経済的に困難な場合は、「国民年金保険料免除・納付猶予制度」をご利用ください。本人・世帯主・配偶者の前年所得が審査され、その額に応じて免除区分該当が認められることがあります。

前年所得が基準額を超えるが退職により現在は所得がない場合は、以下の通り「失業特例制度」による免除申請が可能な場合があります。

退職したことがわかる書類を添付することにより、本人・世帯主・配偶者のうち、退職された方については前年所得が無いものとして審査されるため、免除区分に該当する可能性が高くなります。

●失業特例の申請に使用できる書類

- ・雇用保険被保険者離職票
- ・雇用保険被保険者資格喪失確認通知書
- ・雇用保険受給資格者証 など

※詳細は日本年金機構のホームページをご覧ください。



日本年金機構
ホームページ

○問合せ

熊谷年金事務所 048-522-5012
保険健康課 0495-77-2113
地域総務課 0274-52-3271

☆熊谷年金事務所 相談予約受付専用番号

年金事務所の相談窓口は非常に混雑しておりますので、事前にご予約をお願いします。

予約受付専用番号 **0570-05-4890**

広告

広告は、広告主の責任において町が掲載したものです。

労働保険年度更新及び石綿健康被害救済法一般拠出金の申告・納付について

労働保険(労災保険・雇用保険)の令和元年度確定保険料と令和2年度概算保険料及び石綿健康被害救済法の一般拠出金の申告・納付手続きを行っていただく時期となりました。

申告書・納付書は5月末に発送予定です。同封の記入例を参考に、期間中お早めの手続きをお願いします。

期間 6月1日(月)～7月10日(金)

問合せ コールセンター

☎0120-560-710

埼玉労働局 労働保険徴収課

☎048-600-6203

河川愛護モニター募集

国土交通省高崎河川国道事務所は、河川をやさしく見守って下さる河川愛護モニターを募集します。

期間 令和2年7月1日から2年間

応募資格 烏川・神流川付近に住む20歳以上の方

手当 月額4,500円

(3ヶ月毎に支給)

締切 5月29日(金)

※詳しくは、国土交通省高崎河川国道事務所のホームページ・事務所・高崎出張所窓口に備えつけの応募要領をご覧ください。

問合せ 国土交通省高崎河川国道事務所河川管理課 愛護モニター担当

☎047-345-6041

FAX047-345-6091

くらしの情報

無料簡易耐震診断相談会

日時 6月1日(月)

午前8時30分～正午

場所 役場2階 第1会議室

対象 昭和56年以前の古い耐震基準で建築された木造住宅

内容 耐震化促進に係る情報提供や説明、無料簡易耐震診断の受付

問合せ 熊谷建築安全センター
確認・安全担当

☎048-533-8776

住宅用火災警報器の設置調査を行います

無作為抽出により消防職員が訪問し、インターホン越しで聞き取り調査を行いますので、ご協力をお願いします。

調査期間 6月11日(木)～24日(水)

※新型コロナウイルス感染症対策のため、状況の変化によって中止または延期となる場合があります。

内容 ①警報器の設置の有無

②設置している場合は設置場所

③設置していない場合はその理由

④警報器の点検の有無と結果

※不適正な訪問販売等が増加しています。官公庁職員が個人宅を訪問し、警報器や消火器の販売等を行うことはありません。これらの悪質な業者にはご注意ください。

問合せ 児玉都市広域消防本部
予防課

☎0495-24-8392

神川町バドミントン協会主催

バドミントン教室・第14回神川町バドミントン大会参加者募集

【教室(全5回)】

日時 5月19日～6月16日

(各火曜日) 午後7時30分～9時

場所 丹荘小体育館

対象 中学生以上

参加費 2,000円

(スポーツ保険含む)

申込締切 5月16日(土)

【大会】

日時 6月14日(日)午前9時～

場所 神川げんきプラザ

種目 クラス男・女別ダブルス

Aリーグ(中・上級)

Bリーグ(初級者)

Cリーグ(女子)

対象 中学生以上

参加費 1組2,000円(当日)

申込締切 6月7日(日)

問合せ・申込(教室・大会共通)

かみかわスポーツ 星野

☎0495-77-3448

FAX0495-77-2763



一般講座 クラフトバンドの菓子入れ作り

毎年好評のクラフトバンド講座。今回は編み方の要望の多い花編みと石畳編みで、実用的な菓子入れを作ります。この機会に花編みを覚えてバッグ作りにつなげませんか。

日時 6月3・10・17日(各水曜日)

午後1時～4時

場所 多目的交流施設

講師 須野原 春子 氏

参加費 1,000円

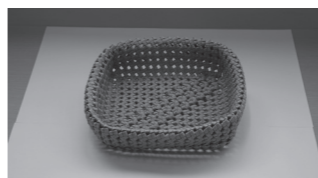
定員 10名

持ち物 筆記具、はさみ、メジャー

申込 多目的交流施設

☎0274-52-2588

FAX0274-52-2587



※見本は単色ですが、2色使いで編みます。

子ども教室 絵本の中のパン作り教室

絵本「このぱんにパン？」からチョココロネと当日のお楽しみパンを作って持ち帰ります。チョココロネってどうやって作るのかな？一緒に作ってみよう。

日時 5月31日(日)

午前10時～正午

場所 多目的交流施設

講師 浅見 多美子 氏

参加費 300円

定員 小学生8名

持ち物 エプロン、三角巾、手拭きタオル、マスク

申込 多目的交流施設

☎0274-52-2588

FAX0274-52-2587

図書館事業 本のリサイクル市

【寄贈本・除籍本の無料提供】

提供冊数 一人10冊まで

日時 6月20日(土)

午前10時～午後4時

場所 中央公民館工芸室(予定)

【不要になった本の回収】

ご提供いただいた本は、町内図書館へ配架、もしくはリサイクル市にて配布いたします。

日時 5月30日(土)～6月14日(日)

午前9時～午後4時

場所 中央公民館図書室

※平成12年以降発行のものに限ります。

※汚れ・破損のひどいもの、また本の種類によっては、お断りする場合があります。

問合せ 中央公民館

☎0495-77-3671

FAX0495-77-5066

一般講座 ノルディックウォーキング体験講座(全3回)

「ノルディックウォーキング」は誰でも気軽にでき、全身の90%以上の筋肉を使う簡単な有酸素運動です。講師による歩き方の説明ののち、周辺を散策する予定です。

日時 5月31日・6月7・14日(各日曜日)

午後1時30分～3時30分

場所 B&G海洋センター集合

※雨天時は館内で行います。

講師 ノルディック・ウォーク

公認指導員 長谷部 吉成 氏

定員 大人20名

持ち物 運動のできる服装・飲み物・タオル・帽子

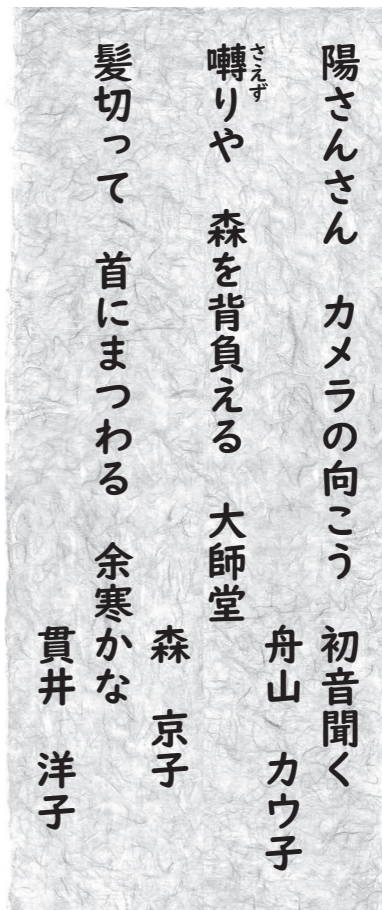
申込 中央公民館

☎0495-77-3671

FAX0495-77-5066



生涯学習 だより



【イベント等に関して】
新型コロナウイルス感染症の拡大防止のため、様々なイベント等が中止または延期となっています。広報校了・発行後にその判断がなされる場合もありますので、事前に確認してからお出かけいただきますようお願いいたします。



広告

広告は、広告主の責任において町が掲載したものです。



広告

広告は、広告主の責任において町が掲載したものです。



広告

広告は、広告主の責任において町が掲載したものです。



広告

広告は、広告主の責任において町が掲載したものです。

お誕生おめでとう

- 山口 莉愛ちゃん (光弘・由美) 新里
後藤 妃芽希ちゃん (義隼・希望) 八日市
根岸 心々愛ちゃん (恵介・愛里) 原新田

おくやみ申し上げます

- 山田 幸司さん 78歳 渡瀬上町
長井 文江さん 103歳 植 竹
新井 喜美子さん 96歳 上阿久原(下阿久原)
瀧澤 聖水さん 77歳 渡瀬本町
助川 文昭さん 79歳 二ノ宮
山口 修さん 89歳 渡瀬上町
山崎 二三江さん 93歳 八日市(小浜)
國本 磯吉さん 87歳 矢 納

※このコーナーへは、ご希望を頂いて掲載しております。希望される方は、下記へお問合せください。
問合せ 町民福祉課 戸籍担当
☎0495-77-2112
FAX0495-77-2117

町民のうごき

Table with population statistics: 男 6,831人 (-17), 女 6,619人 (-15), 計 13,450人 (-32), 世帯数 5,723世帯 (18). Includes area: 町の面積 47.40 km².

図書室だより

新型コロナウイルス感染拡大防止のため、各図書室5月6日(水)まで休業しています。状況により休業を延長することがあります。

- 中央公民館 ☎0495-77-3671
☆風間教場 長岡 弘樹/著
☆定価のない本 門井 慶喜/著
☆黄金列車 佐藤 亜紀/著
☆古関裕而 流行作曲家と激動の昭和 刑部 芳則/著
★ながぐつながぐつ 内田 麟太郎/作
★ねむねむごろん たなか しん/作
★だれのパンツ? シゲリ カツヒコ/作
ふれあいセンター ☎0495-77-1521
☆孤独のグルメ 新装版 久住 昌之/原著
★なんと! ようひんてん 石川 基子/作
★かいぶつのとしょかん 心くい りえ/作
多目的交流施設 ☎0274-52-2588
☆ぷくぷく 森沢 明夫/著
☆老警 古野 まほろ/著
★本当の「頭のよさ」ってなんだろう? 斎藤 孝/作
★時間割男子 一ノ瀬 三葉/作

今月のオススメ本

小学生のためのスター・ウォーズで学ぶはじめてのプログラミング
キキ・プロッツマン、サイモン・タム/著
多田 淑恵/監修
学研プラス/出版 多目的交流施設/所蔵
はじめてのプログラミング
今年度から、小学校で「プログラミング」の授業が必修となるのはご存じでしょうか? この本では、スター・ウォーズシリーズのキャラクターたちから出されるミッションを通じて、条件分岐といったプログラミングの考え方について、分かりやすく解説されています。スター・ウォーズ好きな皆さんも、ぜひこの本でプログラミングの勉強をしてみませんか?

Table with library hours: 通常利用時間, 中央公民館, ふれあいセンター, 多目的交流施設.

編集後記

広報かみかわをお読みいただきありがとうございます。私事ですが、5月で35歳になります。気づけば、漫画のキャラクターやスポーツ選手などが年下ばかりになっています。子どものころ、あんなに共感したアニメのキャラクターも今では自分の娘と同世代になってしまい「ちょっと真似してほしくないな」なんて思ってしまったりと、なんとなく大人になってしまった寂しさを感じる今日この頃です。(小峰)

各委員会

Table with committee information: 名称, 日時, 場所. Includes 教育委員会 and 農業委員会.

交通情報

令和2年1月1日~4月15日
●神川町内 物件事故 65件、人身事故 10件
●児玉警察署管内 物件事故 230件、人身事故 46件

起業支援金公募

県では、町内で地域課題の解決を目指し起業する方に、上限200万円(補助率50%)の補助を行います。
応募期限 6月22日(月)必着
交付決定 7月下旬(予定)
申込 神川町商工会
問合せ 創業・ベンチャー支援センター 埼玉
☎048-711-2222



各種相談

お気軽にご利用ください

Table with consultation services: 名称, とき, ところ. Includes 心配ごと相談, 人権相談, 行政相談, 物忘れ相談, なっちゃんカフェ.

こころの健康 電話相談窓口

Table with mental health consultation windows: 相談場所, 電話番号, 曜日, 時間. Includes 埼玉県こころの電話, 精神科救急情報センター, 埼玉いのちの電話, 本庄保健所, 保健センター.

5月12日は「民生委員・児童委員の日」です

地域の身近な相談相手「民生委員・児童委員」をご存じでしょうか? 神川町では34人の民生委員・児童委員と、児童福祉に関する問題を専門的に担当する2人の主任児童委員が、厚生労働大臣から委嘱されています。生活上の相談に応じ、必要な支援を受けられるよう、専門機関へのつなぎ役としての役割を担っています。
各委員には相談内容の秘密を守ることが法律上義務付けられていますので、安心してご相談ください。
問合せ 町民福祉課 福祉担当
☎0495-77-2112
FAX0495-77-2117

自衛官候補生募集

受付 随時(6月試験は6月3日まで)
受験資格 18歳以上33歳未満の者
1次試験 6月11日(木)~14日(日)のうち1日を指定
入隊時期 令和3年3月~4月
問合せ 自衛隊埼玉地方協力本部 熊谷地域事務所
☎048-522-4855

5月1日~6月30日は「不正大麻・けし撲滅運動」期間です

大麻や栽培してはいけない「けし」を発見したら、本庄保健所までご連絡ください。
問合せ 本庄保健所
☎0495-22-6481

広告

広告

広告は、広告主の責任において町が掲載したものです。

広告は、広告主の責任において町が掲載したものです。



生まれ！ 6月生まれキッズ

お誕生日を迎える町内在住で就学前のお子さんの写真を募集しています。
 下記のとおり先メール又は郵送してください。
 ○お子さんの写真(なるべくデータで)
 ○お子さんの氏名・ふりがな・住所・生年月日・年齢
 ○保護者の氏名・連絡先(電話番号)
 メール photo@town.kamikawa.saitama.jp
 郵送 〒367-0292 植竹909 役場総合政策課
 締切 5月11日(月)[必着] ※応募多数の場合抽選、写真は返却不可



スマホで簡単送信♪



よだ あつき
依田 篤樹 ちゃん
3歳 (二ノ宮)



かわた りひと
河田 莉一ちゃん
1歳 (八日市)



とや けいた
戸谷 圭汰 ちゃん
2歳 (新里)

子育て相談窓口だより

問合せ 子育て相談窓口
☎ 0495-74-0205
FAX 0495-77-2117



赤ちゃんへのプレゼント♡
ハイハイをいっぱいさせて、丈夫なからだをつくろう！



「うちの子つかまり立ちができるようになったのに、ハイハイばかり…早く歩かないかな〜？」と、不安なお母さんお父さんの声を聞きますが、ちょっと待ってくださいね！

【ハイハイをいっぱいすると、いいこともいっぱいあります！】



①ハイハイは全身運動！

ハイハイの姿勢は手足だけでなく、腹筋や背筋などの全身を鍛えることができ、バランスのいい、転びにくい体を作ります

②いろんなハイハイは赤ちゃんの足腰にも良い効果！

ハイハイをたくさんすると、股関節や足関節が育ち、いろんな動きがとれる子になります

③けがの予防にもなる！

赤ちゃんが今後立ったり歩いたりして万が一転んだとき、手が出やすくて、大きなけがを防ぐ力が身につきます

【ハイハイへの誘い方】

- ①部屋を片付けよう(手の届く位置におもちゃがあるとハイハイする意欲が出ません)
- ②うつぶせになったときに、手の届きそうな位置におもちゃなどを置いてみる
- ③20~30cmくらい離れたところから声をかけてみる
- ④少しでもハイハイできたらほめる！喜ぶ！

子育て

問合せ：子育て相談窓口 ☎ 0495-74-0205 FAX 0495-77-2117

項目	日時	場所	内容・その他
にこにこ相談日 ~妊婦さんから 子育て相談~	毎週水曜日 午前9時20分~11時20分 ※電話等でお申し込みください。	保健センター	妊娠中のことや、お子さんに関することをご相談ください。お子さんの身長・体重の計測も行っています。
療育相談	お子さんの健やかな成長を応援するため理学療法士・作業療法士・言語聴覚士による相談を行っています。「言葉が遅い」「発音が不明瞭」「なかなか歩かない」など発育・発達面の心配ごとがある方は、子育て相談窓口へご連絡ください。		

乳幼児健診および子育て関連各種事業について(4月22日現在)

新型コロナウイルス感染症の拡大により、6月末までの乳幼児健診と子育て関連各種事業については、中止・延期等の措置を取っております。延期後の日程やその他の事業の最新の情報につきましては、町ホームページ等でお知らせいたしますので、ご確認くださいませようお願いいたします。妊娠中の心配ごとや育児・離乳食についての相談は電話で受け付けていますのでご連絡ください。

【問合せ】子育て相談窓口 ☎0495-74-0205 FAX0495-77-2117

令和2年度【特定健診】【がん検診】【歯周疾患検診】について

新型コロナウイルス感染症の拡大により、広報4月号でご案内した、今年度の各種健(検)診を予定どおり実施することが難しい状況となっております。

例年、通知を発送する時期ではありますが、実施時期や方法などについて決定次第、ご案内させていただきます。

町民の皆様には、ご不便・ご迷惑をおかけいたしますが、何卒ご理解くださいますようお願い申し上げます。

【問合せ】特定健診について：保険健康課 保険担当 ☎0495-77-2113 FAX0495-77-2117
 がん・歯周疾患検診について：保健センター ☎0495-77-4041 FAX0495-77-0550

◆休日急患診療所(内科系疾患)[本庄市児玉郡医師会]

本庄市保健センター(本庄市民文化会館となり)内で、内科系で比較的症状が軽く、入院の必要がない方の診療を行います。

☎0495-23-3322

※診療以外に関するお問い合わせ・電話相談はご連絡ください。

診療日 日曜日・休日・年末年始(12/30~1/3)

平日木曜日夜間

時間 午前9時~正午、午後1時~4時、午後7時~10時

※平日木曜日夜間は、午後8時~10時

※健康保険証を持参してください。

※夜間の診療は午後9時45分までに受付をしてください。

◆全国共通救急電話相談ダイヤル(24時間365日対応)

急な病気やけがに関して、相談員(看護師)が医療機関を受診すべきかどうかなどをアドバイスします。相談者の年齢は問いません。

☎#7119

☎048-824-4199(IP電話などの場合)

※☎#7000(大人の救急電話相談)と☎#8000(小児救急電話相談)も今までどおりご利用できます。

◆救急車を呼ぶほどではないけれど

救急車を呼ばなくても病院等へ行くことが出来る場合、そんな時の医療機関の情報をご案内します。

☎0495-24-1119(24時間対応)

児玉郡市広域消防本部

◆在宅当番医療機関(午前中のみ)

月日	医療機関名	☎0495
5月10日(日)	千田医院	76-0041
5月17日(日)	昭和産婦人科	22-2025
5月24日(日)	高山整形外科	22-3045
5月31日(日)	田所医院	22-3445
6月7日(日)	辻クリニック	35-1116
6月14日(日)	寺坂医院	22-3343

※当番医は変更になる場合がありますので、確認してからおでかけください。



須賀慶幸さん(左)と引き継ぐ長島正樹さん(右)



卒業！そして始動！梨農家に地域おこし協力隊

3年間の地域おこし協力隊活動を終えたながしままさき長島正樹さんが4月1日から須賀慶幸さんの梨経営を引き継ぎます。親子関係ではない第3者が農業経営を引き継ぐ新たな継承の形が実現しました。

長島さんは「梨園を引き継いでお客さんに喜んでもらえるよう美味しい梨を作りたい」と抱負を語りました。

さらに新たに地域おこし協力隊としてやすだよしひろ安田昌弘さんが活動を始めます。新しい協力隊の活動も乞うご期待！



新しい協力隊員の安田昌弘さん



代表で受領した町担当職員

料理検定で全国表彰！
家庭料理技能検定

令和元年度の家庭料理技能検定において、町の受験者のうち、高橋八夫さんなど2名の方が生涯学習奨励賞(成績優秀な60歳以上の方)を受賞しました。

また、町は平成30年度に引き続き2度目の「成績優秀団体賞(合格者の平均成績が優秀な団体への賞)」を受賞しました。

令和2年度の検定は、11月13日(金)に行い、実技を伴う「3級」の受験枠を設ける予定です(詳細は広報紙等でお知らせします)。皆様のお申込みをお待ちしています。



100歳誕生日おめでとうございます

松村良男さん(八日市) 3月25日、八日市の松村良男さん(大正9年生)が満100歳の誕生日を迎えられ、町から祝状と祝金が贈られました。

良男さんの長年の趣味は、庭木や盆栽の手入れをすることだそうです。伊豆や長野、温泉地などへ旅行をして、家族と過ごす時間をたくさん楽しまれました。

これからもお元気で更なる長寿をお祈りします。



ねぎし みな 根岸 美奈 (税務課)



ままだ ゆみ 儘田 祐実 (地域総務課)



ひらい あきひろ 平井 陽浩 (生涯学習課)



せきぐち れみ 関口 黎海 (丹荘保育所)



絵画コンクールにて知事賞を受賞！
郷土を描く児童生徒美術展

渡瀬小学校6年生(現神川中1年)の並木愛永さんが、令和元年度「県民の日」記念絵画コンクール(郷土を描く児童生徒美術展)において、知事賞を受賞しました。並木さんは埼玉県民の日である令和元年11月14日に埼玉会館(さいたま市)にて行われた「県民の日記念式典において県知事より表彰を受けました。

【受賞作品】

「思い出いっぱいの渡瀬小学校」


明るい町政を担うフレッシュな笑顔
令和2年度神川町新採用職員

4月1日(水)、役場庁舎内にて町職員に対する辞令交付が行われ、令和2年度は4名の新採用職員を迎えました。公務員としての自覚を持ち、地域の皆様へ親しまれる職員を目指します。

CALENDAR

くらしのカレンダー

この広報紙は見やすく読み間違えにくいユニバーサルデザインフロントを使用しています。

日	月	火	水	木	金	土	
 戸籍窓口 取扱業務 ・戸籍、住民票、 印鑑証明書の交付 ・印鑑登録と廃止	ごみ収集日区分け表 A 植竹・関口・四軒在家・元阿保・八日市 原新田・熊野堂・元原 B 新宿・池田・二ノ宮・新里・前組・中新里 小浜・貫井・肥土・渡瀬(本町・仲町・上町) C 下阿久原・上阿久原・矢納 燃えるごみ…可燃 燃えないごみ…不燃 資源ごみ…資源					5/1 公民館臨時休館	2 公民館臨時休館
3 憲法記念日 公民館臨時休館	4 みどりの日 公民館休館日 A 可燃 不燃 C 可燃	5 こどもの日 公民館休館日 B 可燃 不燃	6 振替休日 公民館休館日 A 資源 B 資源	7 A 可燃 C 可燃	8 B 可燃	9	
10 戸籍窓口 午前8時半～正午	11 A 可燃 C 可燃	12 B 可燃 C 不燃	13 戸籍窓口 ～午後7時 ♪にここにご相談日 粗大ごみリクエスト	14 A 可燃 C 可燃	15 B 可燃	16	
17	18 A 可燃 C 可燃	19 B 可燃	20 戸籍窓口 ～午後7時 ♪にここにご相談日	21 A 可燃 C 可燃	22 B 可燃	23	
24	25 A 可燃 C 可燃	26 B 可燃 C 資源	27 戸籍窓口 ～午後7時 ♪にここにご相談日	28 A 可燃 C 可燃	29 B 可燃	30	
31	6/1 A 可燃 C 可燃	2 B 可燃	3 戸籍窓口 ～午後7時 ♥物忘れ相談 ♥なっちゃんカフェ ♪にここにご相談日	4 A 可燃 C 可燃	5 B 可燃	6	
7 戸籍窓口 午前8時半～正午	8 A 可燃 C 可燃	9 B 可燃 C 不燃	10 戸籍窓口 ～午後7時 ♥物忘れ相談 ♥心配ごと・人権・行政相談 ♪にここにご相談日 粗大ごみリクエスト	11 A 可燃 C 可燃	12 B 可燃	13	

メールで防災情報！

登録方法は▼
 skamikawa@m.bmb.jp に空メールを送信。
 QRコードを読み取り、送信もできます。

電話で火災案内サービス

火災情報を電話で確認できます。 ☎0180-99-4989

スマホで広報紙！

いつでも！
 どこでも！
 だれとでも！
 『広報かみかわ』
 が読めます！



広報かみかわ

第173号

発行／神川町 編集／総合政策課
 ☎0495-77-2111(代) FAX0495-77-3915

〒367-0292 埼玉県児玉郡神川町大字植竹909番地
 ホームページ http://www.town.kamikawa.saitama.jp